

GV-GIS

Manuel Utilisateur V2.0





© 2009 GeoVision, Inc. Tous droits réservés.

D'après les lois concernant les droits d'auteur, ce manuel ne peut être copié, intégralement ou partiellement, sans la permission écrite de GeoVision.

Des efforts ont été apportés pour assurer l'exactitude des informations présentes dans ce manuel. GeoVision ne peut pas être tenu pour responsable des erreurs d'impression ou de rédaction.

GeoVision, Inc.

9F, No. 246, Sec. 1, Neihu Rd.,

Neihu District, Taipei, Taiwan

Tel: +886-2-8797-8377

Fax: +886-2-8797-8335

<http://www.geovision.com.tw>

Les marques commerciales utilisées dans ce manuel : *GeoVision*, le logo *GeoVision* et les produits GV series sont des marques commerciales de GeoVision, Inc. *Windows* et *Windows XP* sont des marques commerciales déposées de Microsoft Corporation.

Janvier 2009

Table des Matières

Chapitre 1	Introduction.....	1
1.1	Caractéristiques.....	2
1.2	Prérequis du Système.....	3
1.3	Vue d'ensemble de GV-GIS.....	5
1.3.1	Ecran principal.....	5
1.3.2	Barre d'outils.....	6
1.3.3	Liste d'Événements.....	8
Chapitre 2	Mise en route.....	9
2.1	Installation du GV-GIS.....	9
2.2	Créer des comptes d'hôtes.....	11
2.2.1	Créer un hôte mobile.....	11
2.2.2	Créer un hôte fixe.....	12
2.3	Connexion des hôtes à GV-GIS.....	14
2.3.1	Connexion à un hôte mobile.....	14
2.3.2	Connexion à un hôte fixe.....	15
Chapitre 3	Opérations de suivi pour les hôtes mobiles.....	16
3.1	Démarrage des services de suivi.....	16
3.2	Fonctions de suivi.....	16
3.3	Afficher la vidéo en direct.....	19
3.3.1	Mode couleurs.....	20
3.4	Lecture des pistes GPS.....	21
3.4.1	Définir la plage de temps par défaut pour la lecture.....	23
3.4.2	Affichage de l'heure lorsqu'un hôte passe par un point.....	24
3.4.3	Affichage de pistes GPS lors de la récupération des enregistrements.....	24
3.5	Suivi de plusieurs hôtes.....	25
3.5.1	Suivi des positions.....	25
3.5.2	Suivi des adresses.....	26
3.6	Détection des détours.....	27
3.6.1	Définition d'une zone de détection.....	27

3.6.2	Planification d'un itinéraire de détection	28
3.7	Détection des ralentis	30
3.8	Détection des dépassements de vitesse	32
3.9	Afficher la liste des paramètres de détection	33
3.10	Rechercher des endroits et des périphériques	34
Chapitre 4	Opérations de surveillance pour les hôtes fixes	38
4.1	Démarrage des services de suivi.....	38
4.2	Fonctions de surveillance	39
4.2.1	Icône d'hôte fixe.....	39
4.2.2	Icône de caméra	40
4.2.3	Icône de sortie	41
4.3	Détection de mouvement et événements déclenchés par entrée	41
4.4	Extraction d'une vidéo enregistrée.....	43
4.4.1	Lecture Instantanée	43
4.4.2	ViewLog à distance.....	46
Chapitre 5	Opérations avancées.....	47
5.1	Créer une E-Map	47
5.1.1	Configurer les paramètres d'icône d'E-Map.....	48
5.2	Ajout d'un endroit.....	49
5.3	Enregistrer une vue.....	50
5.4	Obtenir des instructions pour la conduite	51
5.5	Couleurs d'évènements personnalisées	52
5.6	Affichage de la position d'hôte sur un événement d'alarme	53
5.7	Application des positions de longitude et de latitude sur les hôtes fixes.....	53
5.8	Surveillance des GV-I/O Boxes	55
Chapitre 6	Navigateur des Traces d'Evénements	56
6.1	Ouvrir le journal d'événements	58
6.2	Filtrer le journal d'événements.....	59
6.3	Sauvegarde du journal d'événements	60
6.4	Impression du journal d'événements	62

Chapitre 7	Configurations du système	63
7.1	Paramètres de disposition	63
7.2	Paramètres de réseau	64
7.3	Paramétrage des traces d'événements	65
7.4	Paramètres de ViewLog à distance	66
7.5	Alert Intervals	67
Chapitre 8	Paramètres de notification	68
Chapitre 9	Sortie des alertes	70
9.1	Ajout de périphériques de sortie	70
9.2	Contraindre les sorties de GV-GIS	71
9.3	Contraindre les sorties d'un hôte	71
Chapitre 10	Alertes SMS	72
10.1	Configurer le Serveur SMS	72
10.2	Connexion à SMS Server	74
10.3	Envoi de SMS	74
10.4	Insertion de l'ID et du nom de la caméra dans les messages d'alerte	75
Chapitre 11	Alertes E-mail	77
11.1	Configurer la Boîte de Messagerie	77
11.1.1	Configuration de la boîte de messagerie	77
11.1.2	Envoi d'un courriel de test	78
11.2	Envoyer des Messages Electroniques	78
Chapitre 12	Prise en charge du basculement	79
Annexe		81
A.	Options de dongles	81
B.	Mise à niveau du dongle noir	81
C.	Raccourcis	83
D.	Spécifications	84

Chapitre 1 Introduction

GV-GIS est un système de gestion central de base GIS (Geographic Information System: Système d'informations géographiques) pour les périphériques GeoVision.

Le suivi des véhicules et la vérification de position à distance à partir de GV-GIS sont rendus possibles par le récepteur GPS installé dans GV-Video Server et dans GV-Compact DVR pour obtenir de façon constante les données GPS (coordonnées et vitesse du véhicule) à partir du satellite, et par le biais d'une connexion Internet mobile (p.ex. UMTS, EDGE, GPRS, GSM, etc) pour transmettre les données GPS à GV-GIS.

En plus du suivi de véhicule en temps réel, vous pouvez aussi contrôler l'emplacement des caméras et l'état des périphériques E/S à partir des périphériques DVR, sans les fonctions GPS.

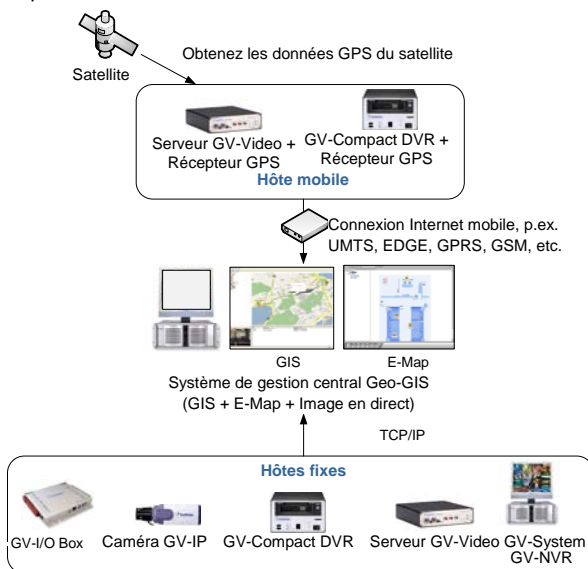


Figure 1-1

1.1 Caractéristiques

- Système de gestion central GIS
- Suivi simultané de 500 véhicules
- Coordonnées GPS de véhicule en temps réel
- Image vidéo de véhicule en temps réel
- Prise en charge de Google Maps, de Microsoft Virtual Earth et des cartes personnalisées
- Lecture des pistes GPS
- Détection de détour
- Détection de ralenti
- Détection de dépassement de vitesse
- Support E-Map
- Alertes déclenchées par mouvements et par entrées pour les hôtes fixes
- Paramétrage personnalisé des points d'intérêt
- Intégration avec GV-I/O Box, GV-Video Server, GV-Compact DVR, GV-IP Camera, GV-System et GV-NVR

1.2 Prérequis du Système

1. La configuration système minimum requise pour exécuter GV-GIS:

Version standard

	10 visualisations de cartes pour hôte mobile	10 visualisations de cartes pour hôte mobile avec 10 visualisations mégapixel en direct maximum
Système d'exploitation	Windows 2000 / XP / Server 2003 / Vista	
Microprocesseur	Pentium 4, 3.0 GHz avec HT	Core 2 Quad, 2.4 GHz
Mémoire	2 x 512 Mo Canaux doubles	2 x 1 Go Canaux doubles
Disque Dur	Minimum 1 Go d'espace du disque dur est requis pour installer GV-GIS (Version standard)	
VGA	NVIDIA GeForce 8600 GT / ATI Radeon X1650	
DirectX	9.0c	
Navigateur	Microsoft Internet Explorer 7.x	

Version avancée (jusqu'à 500 hôtes mobiles)

	16 visualisations de cartes pour hôte mobile	16 visualisations de cartes pour hôte mobile avec 16 visualisations mégapixel en direct maximum
Système d'exploitation	Windows 2000 / XP / Server 2003 / Vista	
Microprocesseur	Pentium 4, 3.0 GHz avec HT	Core 2 Quad, 2.4 GHz
Mémoire	2 x 1 Go Canaux doubles	
Disque Dur	Minimum 1 Go d'espace du disque dur est requis pour installer GV-GIS (Version avancée)	
VGA	NVIDIA GeForce 8600 GT / ATI Radeon X1650	
DirectX	9.0c	
Navigateur	Microsoft Internet Explorer 7.x	

Remarque : Actuellement, les systèmes d'exploitation Windows à 64 bits ne sont pas pris en charge.

2. DirectX 9.0C installé. Disponible sur le DVD des logiciels.
3. Microsoft Internet Explorer 7.x.
4. Un dongle GV-GIS est requis pour que le logiciel GV-GIS puisse fonctionner.

- **Le dongle USB primaire permet d'avoir 10 connexions de véhicules. Le nombre maximum est de 500 connexions, par tranches de 5 connexions.**

Indiquez à votre commercial le nombre de connexions de véhicules requises afin de garantir que le dongle qui vous sera livré corresponde bien à vos besoins. Sinon, vous pouvez mettre à niveau votre dongle primaire à une date ultérieure en suivant les instructions données dans l'*Annexe B. Mise à niveau du dongle noir*.

Par exemple, si vous avez besoin de 33 connexions de véhicules et que vous avez déjà un dongle primaire, vous pouvez mettre le dongle primaire à niveau pour faire passer sa capacité de 10 à 35 connexions.

- Pour que le dongle USB puisse fonctionner, il est nécessaire d'installer les pilotes à partir du DVD des logiciels.

Remarque:

1. Pour les types de dongles GV-GIS, voir *Annexe A. Options de dongles*.
 2. Pour les fonctions Defog (Désembuer) et Stabilizer (Stabilisateur) sur Visualisation en direct, le dongle GV-GIS avec fonction AVP est requis.
-

1.3 Vue d'ensemble de GV-GIS

Familiarisez-vous avec l'écran principal, la barre d'outils et la Liste des événements, cela vous aidera à mieux comprendre lorsque vous lirez les sections qui suivent.

1.3.1 Ecran principal

Dans cet exemple, l'API (Application Program Interface: Interface de programme d'application) de cartes utilisé est Microsoft Virtual Earth.

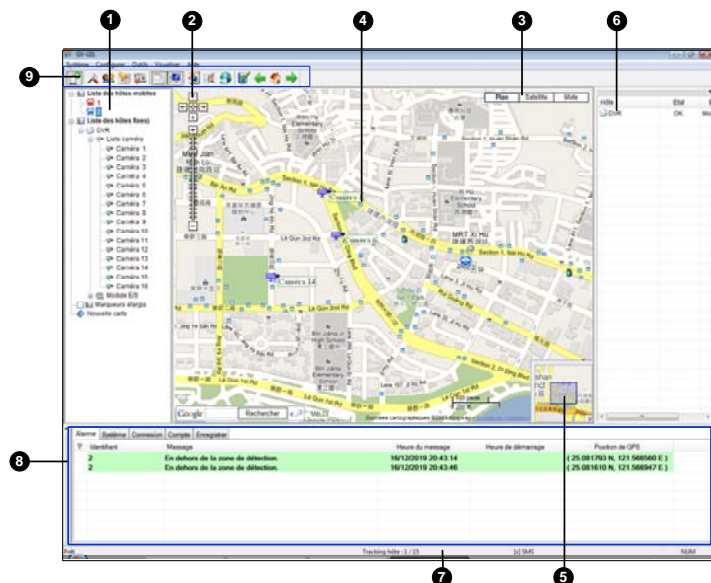



Figure 1-2

No.	Nom	Description
1	Liste d'hôtes	Contient les types de dossiers suivants: Liste des hôtes mobiles, Liste des hôtes fixes, Marqueurs

		élargis et Nouvelle carte.
2	Contrôles de navigation	Utilisez ces contrôles pour zoomer, rechercher et vous déplacer.
3	Vues	Cliquez ici pour afficher les différentes vues, notamment les images aériennes et les images de surface.
4	Carte	Cette zone affiche la carte de suivi, l'E-Map et les résultats des requêtes.
5	Carte d'ensemble	Cette vue montre la position de la carte que vous êtes en train de visualiser.
6	Liste enregistrement	Activez la surveillance des événements de mouvement vidéo et de déclenchement d'entrée qui se sont produits sur l'hôte fixe. Voir <i>4.3 Détection du mouvement et événements déclenchés par des entrées</i> .
7	Tracking hôte	Indique les hôtes mobiles connectés. Prenez par exemple l'image  . Trois (3) hôtes mobiles se connectent à GV-GIS alors que GV-GIS prend en charge 50 hôtes mobiles au maximum.
8	Liste d'événements	Voir plus loin <i>Liste d'Événements</i> .
9	Barre d'outils	Voir plus loin <i>Barre d'outils</i> .

1.3.2 Barre d'outils



Figure 1-3

No.	Nom	Description
1	Démarrer/Arrêter le Service	Pour Démarrer ou interrompre les services GV-GIS.

2	Configuration système	Configurez le système. Voir <i>Chapitre 7 Configurations du système</i> .
3	Compte	Configurez les comptes d'hôtes. Voir <i>2.2 Créer des comptes d'hôtes</i> .
4	Paramètre de notification	Configurez quel événement donne lieu à l'envoi de notifications lorsqu'il se produit. Voir <i>5.10 Paramètres de Notification</i> .
5	Contrôle de périphérique E/S local	Ouvrez la liste des périphériques E/S disponibles sur votre système.
6	Liste d'événements	Ouvrez ou fermez la liste d'événements sur l'écran principal.
7	Liste enregistrement	Ouvrez ou fermez la liste de surveillance sur l'écran principal. Voir <i>Détection de mouvement et événements déclenchés par entrée</i> dans <i>5.6 Opérations de surveillance pour les hôtes fixes</i> .
8	Navigateur de log événements	Faites des recherches dans les événements consignés. Voir <i>6 Navigateur des Traces d'Événements</i> .
9	Requête étendue	Recherchez des endroits et des périphériques. Voir <i>3.5 Suivi de plusieurs hôtes</i> .
10	Liste de tracking	Suivez les adresses de plusieurs hôtes mobiles en même temps. Voir <i>3.5 Suivi de plusieurs hôtes</i> .
11	Configuration carte	Configurez la fonction Ralenti et les paramètres pour les icônes E-Map. Voir <i>5.1 Créer une E-Map</i> .
12	Carte sur un niveau supérieur	Affichez la carte précédente.
13	Page d'accueil carte	Affichez la carte de suivi.
14	Carte sur un niveau inférieur	Affichez la carte suivante.

1.3.3 Liste d'Événements

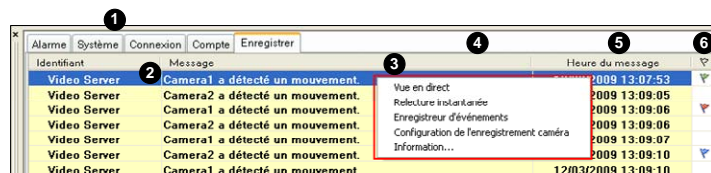


Figure 1-4

No.	Nom	Description
1	Type d'événement	Contient les types d'événements suivants: Alarme , Système , Connexion , Compte et Enregistrer .
2	Message	Indique les informations associées à chaque type d'événement.
3	Menu de sélection	Lorsque vous faites un clic droit sur un message dans les onglets Alarme, Connexion et Enregistrer vous pouvez accéder instantanément à certaines fonctions utiles.
4	Heure du message	Indique l'heure à laquelle GV-GIS reçoit un événement.
5	Heure de démarrage	Indique le moment où un événement s'est produit sur l'hôte.
6	Drapeau	Marquez un événement pour pouvoir vous y reporter ultérieurement.

Chapitre 2 Mise en route

2.1 Installation du GV-GIS

Pour installer le programme GV-GIS sur votre ordinateur:

1. Insérez le DVD des logiciels dans votre ordinateur. Il s'exécute automatiquement et une fenêtre contextuelle s'affiche.
2. Sélectionnez **GV-GIS** et suivez les instructions qui s'affichent à l'écran.
3. Si vous utilisez le système pour la première fois, un Accord de licence s'affiche.

Remarque *“La licence de l'API n'est pas incluse dans les produits GeoVision et vous devez demander vous-même, au préalable, une licence pour l'API.”*

Lisez les termes de la licence avant de cliquer sur **Je comprends et je suis d'accord** pour continuer.

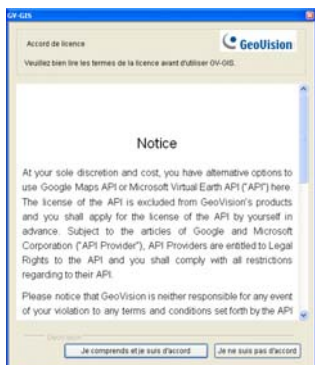


Figure 2-1

4. Dans la liste déroulante “Veuillez sélectionner une application carte”, sélectionnez une API (Application Program Interface: Interface de programme d'application) de carte. Pour Google Maps, vous devez accéder au système pour obtenir une clé API à partir du site Google (<http://code.google.com/apis/maps/signup.html>), et saisissez la clé API dans le champ **Veuillez entrer la clé d'autorisation de la carte ou la clé de licence**.

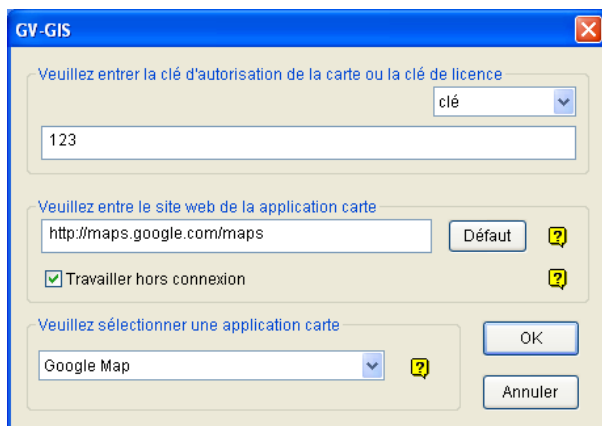


Figure 2-2

5. Cliquez sur **Soumettre** pour ouvrir l'écran principal.

Remarque:

1. Il se peut que certaines fonctions de GV-GIS ne soient pas disponibles là où vous êtes, cela dépend de l'API de cartes.
 2. Si vous voulez utiliser des cartes que vous avez créées vous-même, écrasez les fichiers sur: \GV-GIS folder\GIShtm-User, et sélectionnez **Définie par l'utilisateur** dans la liste déroulante “Veuillez sélectionner une application carte”.
 3. Si vous êtes client payant de Google Maps, sélectionnez **Client** dans la liste déroulante “Veuillez entrer la clé d'autorisation de la carte ou la clé de licence”; sinon, sélectionnez **Clé**.
-

2.2 Créer des comptes d'hôtes

Créez des comptes d'hôtes pour les périphériques DVR que vous voulez suivre et gérer avec GV-GIS. GV-GIS prend en charge deux types d'hôtes:



Hôte mobile et **Hôte fixe**. Les hôtes mobiles sont les périphériques équipés de récepteurs GPS et installés dans des véhicules, tandis que les hôtes fixes sont les hôtes sans fonctions GPS et installés dans des sites fixes.

2.2.1 Créer un hôte mobile

1. Sur la barre d'outils, cliquez sur le bouton **Compte** (no.3, Figure 1-3). La fenêtre **Compte** s'affiche.
2. Cliquez sur le bouton **Ajouter un Groupe** pour créer un dossier de groupes si nécessaire.
3. Cliquez sur le bouton **Ajouter un hôte mobile** pour créer un compte d'hôte.
4. Attribuez une **ID** et un **Mot de passe** que l'hôte pourra utiliser pour accéder à GV-GIS.
5. Les autres informations concernant l'hôte telles que Nom, TEL, Mobile, Adresse et E-Mail sont optionnelles.
6. L'option **Niveau visible dans la carte** vous permet de définir le niveau de zoom minimum de l'icône de l'hôte sur la carte. Par exemple, si vous choisissez la valeur 14, vous ne pouvez voir l'icône de l'hôte sur la carte que lorsque vous faites un zoom de niveau 14 ou plus. Si vous choisissez la valeur 0, l'icône de l'hôte reste toujours visible quel que soit le niveau de zoom.

Après avoir créé les comptes d'hôtes, cliquez sur le bouton **Démarrer/Arrêter le service** (no.1, Figure 5-3) sur la barre d'outils pour lancer le service GV-GIS. Pendant ce temps, les hôtes doivent être configurés et connectés à GV-GIS. Voir 2.3 *Connexion des hôtes à GV-GIS* plus loin pour savoir comment les hôtes peuvent accéder à GV-GIS.

2.2.2 Créer un hôte fixe

1. Sur la barre d'outils, cliquez sur le bouton **Compte** (no.3, Figure 1-3). La boîte de dialogue Compte s'affiche.
2. Cliquez sur le bouton **Ajouter un Groupe** pour créer un dossier de groupes si nécessaire.
3. Cliquez sur le bouton **Ajouter un hôte fixe** pour créer un compte d'hôte.
4. Dans la boîte de dialogue,
 - A. Donnez un nom à l'hôte dans le champ **ID hôte** et sélectionnez un type de périphérique dans la liste déroulante **Type d'hôte**.
 - B. Dans la section Informations de connexion, saisissez les données **Adresse IP**, **ID de connexion** et **Mot de passe** pour accéder à l'hôte. Utilisez les ports de communication par défaut, ou bien modifiez les valeurs des ports si nécessaire.
 - C. Dans la section Informations de périphérique, cliquez sur le bouton **Mettre à jour information**  pour demander le nombre de caméras et de modules E/S installés à l'hôte.
 - D. Si vous souhaitez désactiver les fonctions de surveillance de certaines caméras, cliquez sur le bouton **Paramétrage enregistrement caméra**  Pour les détails, voir *4.3 Détection du mouvement et événements déclenchés par des entrées*.
 - E. Pour l'option **Appliquer les positions GPS du périphérique**, voir *5.7 Appliquer les positions de longitude et de latitude aux hôtes fixes*.
 - F. Informations abonné et Remarques sont des entrées optionnelles

Après que tous les comptes d'hôtes ont été créés, certains hôtes doivent être configurés et connectés à GV-GIS. Voir 2.3 *Connexion des hôtes à GV-GIS* plus loin pour savoir comment les hôtes peuvent accéder à GV-GIS.

Information hôte

Identifiant hôte :

Type hôte : **Enregistreur**

Information abonné

Nom :

Tel : --

Mobile : 33 --

Adresse :

Email :

Niveau visible dans la carte : 0

Remarque

Position de GPS: Indisponible

Information de connexion

Adresse IP :

Identifiant de connexion :

Mot de passe :

Port de commande : 3388 **Défaut**

Port de donnée : 5611 **Défaut**

Port de log : 5552 **Défaut**

Information périphérique

Niveau visible dans la carte : 15

Nombre de caméras : 16

Nombre de module : 1

Module 1

Nombre d'entrée : 0

Nombre de sortie : 16

☐ Appliquer les positions de GPS du Périphérique

OK Annuler

Figure 2-3

Remarque:

1. L'option **Niveau visible dans la carte** dans la section "Information abonné" vous permet de définir le niveau de zoom minimum de l'icône de l'hôte sur la carte. La même option dans la section "Information périphérique" permet de définir le niveau de zoom minimum de la caméra et des icônes E/S sur la carte. Pour les détails de cette option, voir l'étape 6 dans 2.2.1 *Créer un hôte mobile*.
2. Les ports de communication de DVR (Port de commande 3388, Port de données 5611 et Port d'accès 5552) doivent correspondre aux ports définis pour ce DVR sur Control Center.

2.3 Connexion des hôtes à GV-GIS

Vous devez configurer les hôtes pour qu'ils puissent accéder au service GV-GIS à distance par le biais d'une connexion réseau.

2.3.1 Connexion à un hôte mobile

Pour pouvoir procéder au suivi GPS à distance à partir de GV-GIS, veuillez d'abord vous assurer qu'un récepteur GPS est bien connecté à l'hôte mobile et que sa fonction GPS est bien activée. Puis, la connexion Internet mobile (p.ex. UMTS) de l'hôte doit être activée pour que GV-GIS puisse accéder aux données GPS par le biais de la connexion. Pour les détails concernant le GPS et la connexion mobile Internet, voir le Manuel de l'utilisateur de GV-Video Server ou de GV-Compact DVR.

1. Ouvrez l'interface de configuration de GV-Video Server ou de GV-Compact DVR, et sélectionnez **GV-GIS**.



Figure 2-4

2. Sélectionnez **Activer le lien**.
3. Saisissez l'adresse IP ou le nom de domaine de GV-GIS.
4. Conservez la valeur par défaut de **Numéro port**, ou modifiez-la si nécessaire.

5. Tapez le **Nom d'utilisateur** et le **Mot de passe** utilisés pour accéder à GV-GIS. Ces entrées doivent correspondre à l'ID et au mot de passe créés sur GV-GIS. Voir 2.2 *Créer des comptes* d'hôtes plus haut dans le présent chapitre.
6. Cliquez sur **Appliquer** pour établir la connexion.

Lorsque la connexion est établie entre l'hôte mobile et GV-GIS, le message "Etat: Connecté Temps de connexion: xxx " s'affiche sur le bas de la page de configuration.

2.3.2 Connexion à un hôte fixe

- **GV-System, GV-NVR:** Pour établir la connexion, activez le **Service Control Center**.
- **GV-Video Server, GV-Compact DVR, GV-IP Camera, GV-IP Speed Dome:** Il n'est pas nécessaire de configurer des périphériques IP fixes pour la connexion.

Chapitre 3 Opérations de suivi pour les hôtes mobiles

Vous pouvez suivre les positions des hôtes mobiles en temps réel.

3.1 Démarrage des services de suivi

Une fois que le service GV-GIS a été démarré, faites glisser l'icône d'hôte mobile sur la carte. Etant donné que l'hôte a la capacité GPS, l'icône de l'hôte se place automatiquement dans sa position correcte sur la carte.

3.2 Fonctions de suivi

Sur la carte ou dans Liste des hôtes mobiles, faites un clic droit sur l'icône d'hôte mobile pour avoir accès aux fonctions de suivi suivantes:

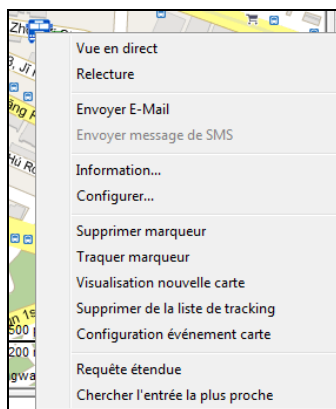

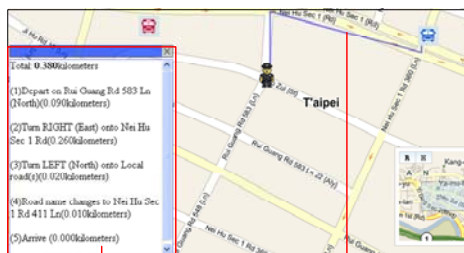


Figure 3-1

Fonction	Description
Vue en direct	Affiche la visualisation en direct. Voir 3.3 <i>Vidéo de visualisation en direct</i> .
Relecture	Lisez les pistes GPS enregistrées sur l'hôte mobile. Voir 3.4 <i>Lecture des pistes GPS</i> dans 5.5 <i>Opérations de suivi pour les hôtes mobiles</i> .
Envoyer E-mail	Envoyer des alertes via e-mail. Voir <i>Chapitre 11 Alertes E-mail</i> .
Envoyer message de SMS	Envoyer une notification SMS. Voir <i>Chapitre 10 Alertes SMS</i> .
Information	Affichez les informations de l'hôte.
Configurer	Connectez l'interface de configuration à l'hôte mobile, par exemple Serveur GV-Video et GV-Compact DVR.
Supprimer marqueur	Supprimez l'icône de l'hôte de la carte.
Traquer marqueur	<p>Conservez toujours l'icône de l'hôte au centre de la carte quand le véhicule se déplace. Un bloc jaune similaire à la figure qui suit s'affiche sur la carte. Cliquez sur le bloc jaune pour interrompre le suivi de l'hôte.</p> 
Visualisation nouvelle carte	Suivez l'hôte dans une fenêtre distincte. Voir 3.5 <i>Suivi de plusieurs hôtes</i> .
Ajouter à la liste de tracking	Créez une Liste de suivi pour suivre plusieurs hôtes. Voir 3.5 <i>Suivi de plusieurs hôtes</i> .
Configuration d'événement carte	Définissez une plage ou un itinéraire pour détecter les détours. Voir 3.6 <i>Détecter les détours</i> , 3.7 <i>Détecter les ralentis</i> et 3.8 <i>Détecter les dépassements de vitesse</i> .
Requête étendue	Recherchez des endroits et des périphériques. Voir 3.9 <i>Rechercher des endroits et des périphériques</i> .

Chercher l'entrée la plus proche

Vous permet de rechercher l'hôte ou le marqueur désiré. GV-GIS affiche un itinéraire et donne des instructions pas à pas à partir de l'hôte sur cette destination. Remarquez que selon l'API de carte, il se peut que cette fonction ne soit pas disponible sur votre site.



La fenêtre vous indique la distance approximative ainsi que les directions à prendre étape par étape.

La ligne bleue vous indique un itinéraire possible pour aller de votre point de départ à votre point d'arrivée.

3.3 Afficher la vidéo en direct

Pour afficher la vidéo en direct, faites un clic droit sur l'icône de l'hôte ou de la caméra et sélectionnez **Vue en direct**.



Figure 3-2

Les boutons dans la fenêtre Vue en direct:

No.	Nom	Description
1	Changer Caméra	Permet de basculer sur une autre caméra du même hôte. Comprend les options suivantes: <ul style="list-style-type: none"> ■ Tailles: Change la taille de la vidéo en direct. La taille correspond à la résolution vidéo définie sur l'hôte. ■ Désembuer : Améliore la visibilité de l'image.
2	Modifier la taille	<ul style="list-style-type: none"> ■ Stabilisateur : Stabilise les images en direct. ■ Visualisation PIP: PIP signifie Picture in Picture: Image incrustée. Vous pouvez faire un zoom avant sur la vidéo.

		■ Visualisation PAP: PAP signifie Picture and Picture: Images juxtaposées. Vous pouvez créer un effet vidéo divisé avec plusieurs gros plans sur la vidéo.
3	Audio	Permet d'accéder à l'audio de l'hôte.
4	Microphone	Active la conversation avec l'hôte. Un microphone doit avoir été installé correctement sur l'ordinateur.
5	Paramétrage	Permet de modifier les paramètres audio et vidéo. Les paramètres de désembuage servent à ajuster la couleur de l'image (Normalisation) ou à réduire la buée sur l'image (Plage d'échantillonnage).
6	PTZ	Activez le contrôle PTZ.
7	Automatisation visuelle	Vous permet de modifier l'état courant d'un périphérique électronique, p.ex. de l'allumer, en cliquant directement sur son image. Cette fonction n'est disponible que si la même fonction a été définie sur l'hôte.
8	Capture écran	Pour prendre une photo de l'image.
9	Zoom	Agrandit la vidéo en sélectionnant 1.0x, 2.0x et 3.0x.

Remarque: Les options ci-dessous ne sont disponibles que lorsque le dongle GV-GIS avec fonction AVP est utilisé :

Options Désembuage et **Stabilisateur** dans le bouton Changer de taille ;
paramètres **Désembuage** dans le bouton Paramétrage.

3.3.1 Mode couleurs

Vous pouvez enrichir la couleur de la vidéo en direct de façon à avoir des images plus vives et plus saturées. Cliquez sur **Configurer** sur la barre de menu, sélectionnez **Configuration DirectDraw**, sélectionnez **Utiliser mode couleur**, et redémarrez le programme GV-GIS pour que ce mode prenne effet.

3.4 Lecture des pistes GPS

Vous pouvez lire les pistes GPS enregistrées sur l'hôte mobile.

1. Faites un clic droit sur un hôte mobile et sélectionnez **Relecture**. Vous pouvez lire les pistes GPS enregistrées sur l'ordinateur à l'aide de GV-GIS. La boîte de dialogue ci-dessous s'affiche.

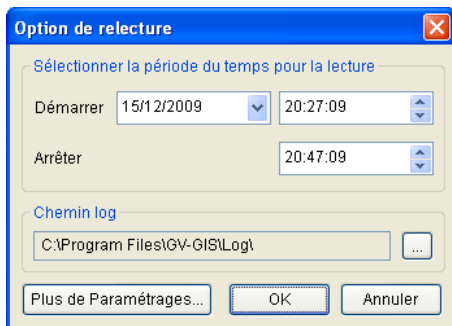


Figure 3-3

- Spécifiez la période avec la date et l'heure des pistes enregistrées. Conservez le chemin d'accès par défaut C:\GV-GIS\Log, ou bien modifiez-le si nécessaire. Ensuite cliquez sur **OK**. La fenêtre Relecture s'affiche.

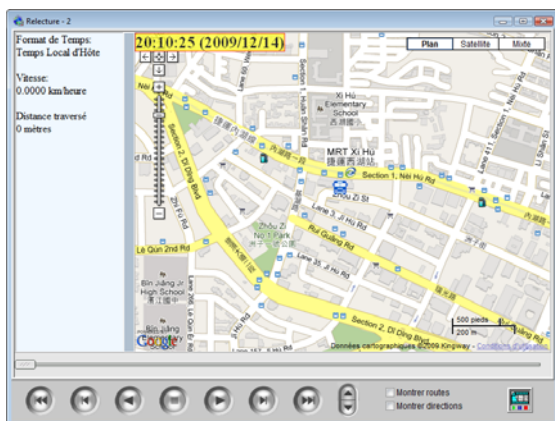



Figure 3-4

- Cliquez sur le bouton **Lire** pour démarrer.
- Sélectionnez **Afficher l'itinéraire** si vous voulez que chaque piste GPS soit dessinée sous la forme d'une ligne pleine. Sélectionnez **Afficher les directions** pour afficher une icône de direction pour chaque piste GPS sur la carte.
- Sélectionnez le bouton **Lecture instantanée**  si vous voulez récupérer la vidéo enregistrée à partir de l'hôte mobile. Des saisies ID, Mot de passe, Adresse IP et Numéro de port correctes sont requises pour accéder à l'hôte.

Remarque : Pour Lecture instantanée, l'hôte mobile doit permettre l'accès à distance à partir de GV-GIS en activant la fonction **ViewLog à distance** sur lui-même. Pour le détail des opérations de lecture, voir [4.4.1 Lecture instantanée](#).

3.4.1 Définir la plage de temps par défaut pour la lecture

Définir la plage de temps par défaut pour la lecture peut permettre aux opérateurs de GV-GIS de gagner du temps s'ils lisent toujours la même durée de pistes GPS.

1. Cliquez sur le bouton **Autres paramètres** dans la boîte de dialogue Option de lecture (Figure 3-3). Cette boîte de dialogue s'affiche.

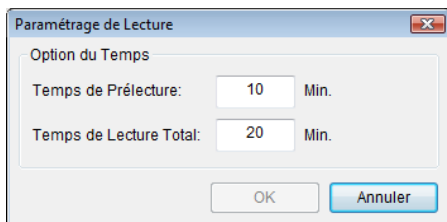


Figure 3-5

2. Configurez **Temps de prélecture** pour définir le nombre de minutes par défaut avant Heure de message lorsque l'évènement **Alarme** a été déclenché. Ce paramètre affecte l'heure Début dans Option de lecture (Figure 3-3).
3. Configurez **Temps de lecture total** pour définir la durée par défaut de la lecture. Ce paramètre affecte l'heure Fin dans Option de lecture (Figure 3-3).
4. Cliquez sur **OK**.

Par exemple, si Temps de prélecture est réglé sur 10 et Temps de lecture total est réglé sur 30 minutes. Lorsque l'heure du message d'un évènement Alarme sélectionné est 11:30:00, l'heure de début sera 11:20:00 et l'heure de fin sera 11:50:00.

Remarque: Lorsque vous accédez à Lecture en faisant un clic droit sur l'icône d'hôte mobile, les heures Début et Fin se basent sur l'heure actuelle de votre ordinateur et non sur l'heure du message de l'évènement d'alarme.

3.4.2 Affichage de l'heure lorsqu'un hôte passe par un point

Vous pouvez connaître l'heure exacte à laquelle un hôte est passé par un point. Pour cela, sélectionnez **Montrer les itinéraires**, cliquez sur un point sur l'itinéraire et sélectionnez **Afficher l'heure à laquelle l'hôte est passé par ici**. Une petite fenêtre s'affiche qui indique l'heure à laquelle l'hôte est passé par ce point sur la carte.

3.4.3 Affichage de pistes GPS lors de la récupération des enregistrements

Vous pouvez aussi visualiser les pistes GPS en cours de lecture d'une vidéo enregistrée à partir d'un hôte mobile. Cliquez sur le bouton **Lecture instantanée** (Figure 3-4) pour récupérer les enregistrements, faites un clic droit sur la fenêtre Single Player (Lecteur unique), sélectionnez **Rendu** et sélectionnez **Afficher GPS** pour afficher les pistes GPS avec les enregistrements.

3.5 Suivi de plusieurs hôtes

GV-GIS peut suivre l'emplacement de plusieurs hôtes mobiles sur la carte graphique et fournir une liste d'adresses physiques en temps réel.

3.5.1 Suivi des positions

Vous pouvez suivre simultanément les positions de 16 hôtes mobiles au maximum dans des fenêtres distinctes ou dans une fenêtre unique.

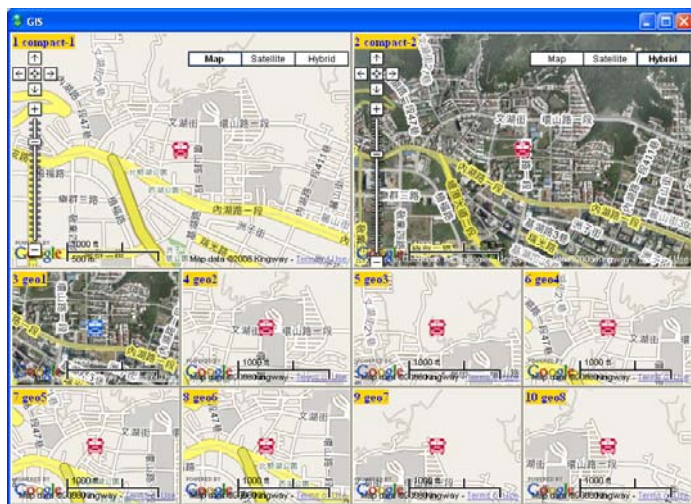


Figure 3-6 Une seule fenêtre

1. Sur la carte ou dans Liste des hôtes mobiles, faites un clic droit sur les hôtes mobiles désirés, et sélectionnez **Visualisation nouvelle carte** pour lancer le suivi.
2. Par défaut, les hôtes suivis sont affichés dans des fenêtres distinctes. Pour les afficher tous dans une seule fenêtre, cliquez sur le bouton **Configuration système** (no. 2, Figure 1-3) sur la barre d'outils

et changez le réglage de **Style multi-cartes** de Mode Fenêtres multiples en Mode Fenêtre simple.

3. Faites un clic droit sur la fenêtre affichée pour avoir accès à des options permettant de changer de type de carte, de faire un zoom avant, de faire un zoom arrière, de définir l'hôte comme cible du suivi sur l'écran principal (l'option **Échangé avec l'écran principal**).

Conseil: L'icône Verrouiller  peut aider à conserver la fenêtre de poursuite toujours au-dessus des autres fenêtres.

3.5.2 Suivi des adresses

Suivez les adresses physiques de plusieurs hôtes mobiles en temps réel.

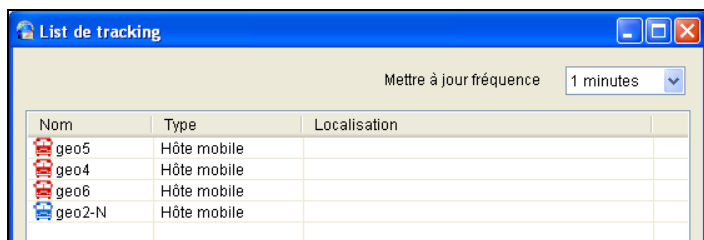


Figure 3-7

1. Sur la carte ou sur Liste des hôtes mobiles, faites un clic droit sur un groupe ou sur un hôte mobile, et sélectionnez **Ajouter à la liste de tracking**. Liste de tracking s'affiche.
2. Pour ajouter un autre groupe ou un autre hôte mobile, laissez la Liste de suivi Track List ouverte. Puis faites un clic droit sur ce groupe ou sur cet hôte mobile, et sélectionnez **Ajouter à la liste de tracking**.
3. Utilisez **mettre à jour fréquence** pour sélectionnez la fréquence selon laquelle GV-GIS met à jour les données GPS.
4. Réduisez ou fermez Liste de tracking. Cliquez sur le bouton **Liste de tracking** (no 10. Figure 1-3) sur la barre d'outils pour restaurer la liste à tout moment.

3.6 Détection des détours

Un message de détour est généré dans l'onglet Alarme de Liste des événements lorsque le véhicule sort d'une zone définie ou d'un itinéraire planifié.

Pour accéder à cette fonction, faites un clic droit sur un hôte mobile et sélectionnez **Configuration d'événement de carte**.

Alarme	Système	Connexion	Compte	Enregistrer
Identifiant	Message	Heure du message		
geo1	Le signal GPS a été perdu. [Identifiant : geo1].	12/03/2009 11:54:00		
3	Le signal GPS a été perdu. [Identifiant : 3].	12/03/2009 11:59:10		
3	Le signal GPS a été perdu. [Identifiant : 3].	12/03/2009 12:00:10		
3 geo1	Le signal GPS a été perdu. [Identifiant : 3 geo1].	12/03/2009 12:04:51		
geo2-N	Le signal GPS a été perdu. [Identifiant : geo2-N].	12/03/2009 12:10:28		
geo2-N	Le signal GPS a été perdu. [Identifiant : geo2-N].	12/03/2009 12:22:08		
geo2-N	En dehors de la zone de détection.	12/03/2009 12:52:37		
geo2-N	En dehors de la zone de détection.	12/03/2009 12:54:21		
geo2-N	En dehors de la zone de détection.	12/03/2009 12:57:24		

Figure 3-8 Messages de détour

3.6.1 Définition d'une zone de détection

1. Sélectionnez **Définir zone de détection** sur le panneau de gauche. La fenêtre illustrée ci-dessous apparaîtra.

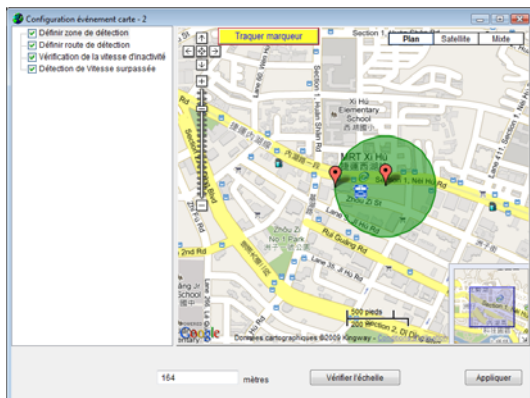


Figure 3-9

2. Pour définir la plage de détection, utilisez l'une des méthodes ci-dessous:
 - A. Spécifiez la distance radiale par rapport à l'hôte mobile en mètres ou en pieds. Veuillez cliquer sur **Vérifier l'échelle** pour afficher une zone circulaire sur la carte, sur la base de votre spécification.
 - B. Utilisez les marqueurs pour déplacer, agrandir ou réduire la zone de détection.
3. Cliquez sur **Appliquer**.

Lorsque l'hôte mobile se déplace hors de la zone définie, le message "En-dehors de la zone de détection" s'affiche dans Liste des événements. Lorsque l'hôte mobile pénètre dans la zone définie, le message "Dans la zone de détection" s'affiche.

3.6.2 Planification d'un itinéraire de détection

1. Sélectionnez **Définir route de détection** sur le panneau de gauche. La fenêtre illustrée ci-dessous apparaîtra.

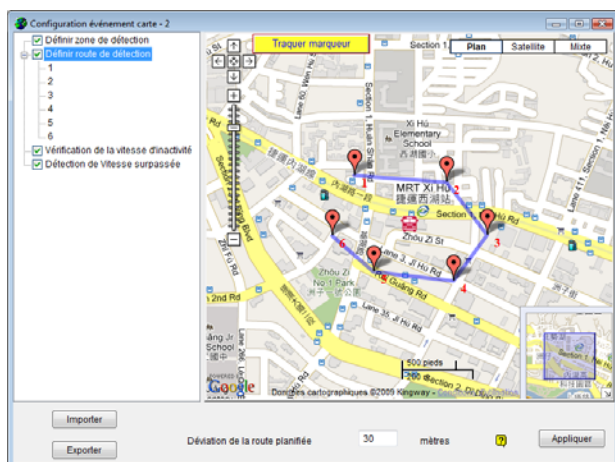


Figure 3-10

2. Pour planifier votre itinéraire, faites un clic droit sur la carte pour définir les marqueurs. Prenez par exemple l'image ci-dessus. Six marqueurs sont définis sur l'itinéraire planifié.
3. Dans le champ **Déviation de la route**, spécifiez la distance maximum en mètres ou en pieds de laquelle l'hôte mobile est autorisé à dévier de l'itinéraire spécifié.
4. Vous pouvez cliquer sur **Exporter** pour enregistrer les paramètres sur un autre emplacement, ou bien sur **Importer** pour appliquer l'itinéraire prédéfini à l'hôte mobile.
5. Cliquez sur **Appliquer**.

Lorsque l'hôte mobile se déplace hors de l'itinéraire planifié, le message "*En-dehors de la zone de détection*" s'affiche dans Liste des événements. Lorsque l'hôte mobile pénètre dans l'itinéraire planifié, le message "*Dans la zone de détection*" s'affiche.

3.7 Détection des ralentis

Un message de ralenti est généré dans l'onglet Alerte de Liste des événements lorsqu'un véhicule quelconque ne parcourt par la distance requise en un temps donné. Par exemple, vous pouvez définir un seuil selon lequel tout véhicule doit parcourir 1 km en 5 minutes. Si l'un des véhicules ne couvre que 0,75 km en 5 minutes, le message d'alerte s'affiche.

Identifiant	Message
3	Le signal GPS a été perdu. [Identifiant : 3]
3	Le signal GPS a été perdu. [Identifiant : 3]
3 geo1	Le signal GPS a été perdu. [Identifiant : 3 geo1]
geo2-N	Le signal GPS a été perdu. [Identifiant : geo2-N]
geo2-N	Le signal GPS a été perdu. [Identifiant : geo2-N]
geo2-N	En dehors de la zone de détection.
geo2-N	En dehors de la zone de détection.
geo2-N	En dehors de la zone de détection.
geo2-N	En dehors du chemin de détection.
geo2-N	La vitesse d'inactivité a été détectée.

Figure 3-11 Message de ralenti

1. Faites un clic droit sur un hôte mobile et sélectionnez **Paramétrage d'événement de carte**. Cette boîte de dialogue s'affiche.

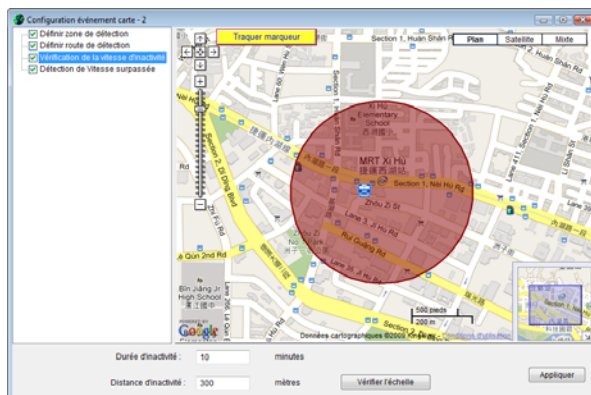


Figure 3-12

2. Sélectionnez **Contrôle de ralenti** sur le panneau de gauche.
3. Dans **Durée d'inactivité**, spécifiez le seuil de durée.

4. Dans Distance d'inactivité, spécifiez le seuil de distance.
5. Veuillez cliquer sur **Vérifier la portée** pour afficher une zone circulaire sur la carte, sur la base de votre spécification. Cliquez sur **OK** pour appliquer les paramètres.

Lorsque l'hôte mobile ne parcourt pas la distance spécifiée dans le temps donné, le message " Ralenti détecté " s'affiche dans Liste des événements. Lorsque l'hôte mobile détecté dépasse à nouveau le seuil, le message " Seuil de vitesse atteint " s'affiche.

3.8 Détection des dépassements de vitesse

Un message de dépassement de vitesse sera généré dans l'onglet Alarme de Liste des évènements à chaque fois qu'un véhicule a dépassé la vitesse limite définie. La vitesse de dépassement qui a déclenché l'évènement sera affichée, p. ex. 8,667000 km/hr, ainsi qu'illustré ci-dessous.

Alarme	Système	Connexion	Compte	Enregistreur
Identifiant	Message	Heure du message	Heure de démarrage	Position de GPS
2	En dehors de la zone de détection.	18/12/2009 18:12:01		(25.081577 N, 121.566608 E)
2	En dehors du chemin de détection.	18/12/2009 18:12:01		(25.081577 N, 121.566608 E)
2	En dehors de la zone de détection.	18/12/2009 18:13:55		(25.081185 N, 121.567137 E)
2	En dehors du chemin de détection.	18/12/2009 18:13:55		(25.081185 N, 121.567137 E)
3	Le signal GPS a été perdu. [Identifiant : 1]	18/12/2009 18:14:26		
2	Vitesse Surpassée est détectée. (5.882474 km/heure)	18/12/2009 18:16:49		(25.081150 N, 121.566997 E)
2	Vitesse Surpassée est reportée.	18/12/2009 18:18:52		(25.081150 N, 121.566997 E)

Figure 3-13

1. Faites un clic droit sur un hôte mobile et sélectionnez **Paramétrage d'événement de carte**. Cette boîte de dialogue s'affiche.

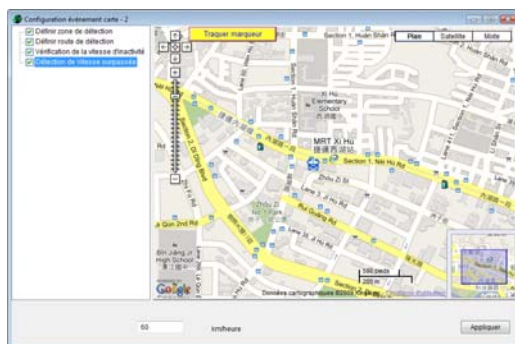


Figure 3-14

2. Sélectionnez **Détection de dépassement de vitesse** sur le panneau de gauche.
3. Définissez la limite de vitesse sur le bas de la fenêtre.
4. Cliquez sur **Appliquer**.

Lorsque l'hôte mobile dépasse la vitesse limitée, le message " Dépassement de vitesse détecté " avec la vitesse de conduite moyenne par heure est affiché dans Liste des évènements.

3.9 Afficher la liste des paramètres de détection

Vous pouvez visualiser la liste complète des paramètres de détection configurés pour les hôtes mobiles. Sur la barre de menu, cliquez sur **Visualiser** et sélectionnez **Liste carte événement**. La boîte de dialogue ci-jointe s'affiche. Le symbole "O" indique que le paramètre Zone de détection, Itinéraire de détection, Vitesse de Ralenti ou Dépassement de vitesse a été configuré sur l'hôte; sinon, c'est le symbole "X" qui est utilisé.

ID	Area	Route
geo1	O	X
geo2-N	X	O
geo3	O	X
geo4	O	O
geo5	O	O

Figure 3-15

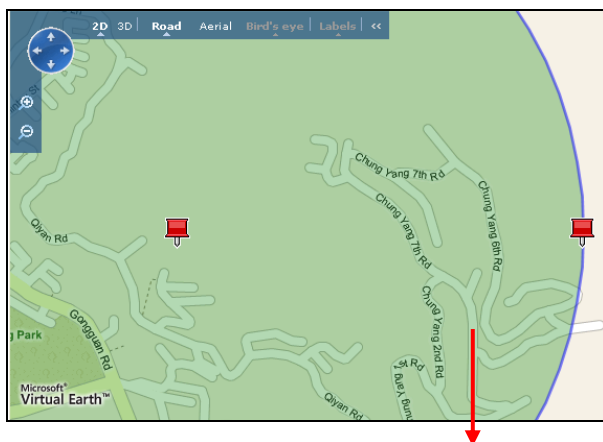
3.10 Rechercher des endroits et des périphériques

Vous pouvez rechercher tout périphérique ou tout endroit dans une zone définie.

1. Faites un clic droit sur la carte, et sélectionnez **Requête étendue**. La boîte de dialogue requête étendue s'affiche et une zone de recherche circulaire s'affiche également sur la carte.
2. Pour définir la zone de recherche, vous avez deux possibilités.

Option 1: Dessinez directement les marqueurs sur la zone de recherche.

- Utilisez le marqueur qui se trouve au centre de la zone de recherche pour déplacer le cercle sur la zone qui vous convient. Utilisez le marqueur qui se trouve sur le contour de la zone de recherche pour agrandir ou réduire l'étendue de la recherche.



Région de recherche circulaire sur
Microsoft Virtual Earth

Figure 3-16

Option 2: Personnalisez les paramètres dans la boîte de dialogue Requête étendue.

Vous pouvez définir l'une des méthodes suivantes pour définir la zone de recherche:

- Spécifiez la latitude et la longitude du centre de la zone de recherche, ou encore l'adresse physique du centre. Cliquez sur **Déplacer vers** pour déplacer la zone circulaire sur l'emplacement que vous avez spécifié.

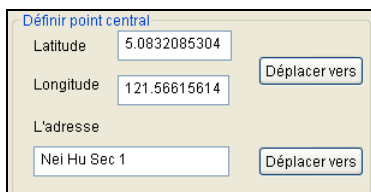


Figure 3-17

Remarque: Pour chercher une adresse, veuillez utiliser les formats d'adresses suivants: "Adresse, ville, État" ou "Adresse, ville, code postal"

- Spécifiez la vitesse du véhicule en kilomètres ou en miles à l'heure et le temps en minutes que devrait durer le déplacement du véhicule. Cliquez sur **Vérifier l'échelle** pour afficher la portée de la zone de recherche sur la carte en fonction de votre spécification.

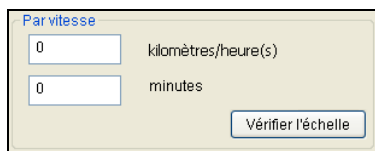


Figure 3-18

- Spécifiez le rayon de la zone de recherche en mètres ou en pieds. Cliquez sur **Vérifier l'échelle** pour afficher la portée de la zone de recherche sur la carte en fonction de votre spécification.



Figure 3-19

3. Sélectionnez le type de périphérique ou d'endroit que vous cherchez.

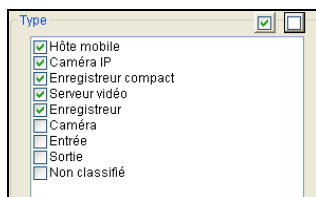


Figure 3-20

4. Cliquez sur **Requête** pour afficher les résultats de la recherche.

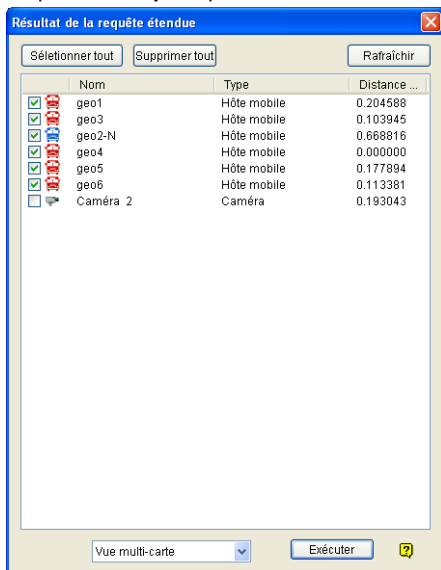


Figure 3-21

5. Double-cliquez sur n'importe quel périphérique ou endroit trouvé pour l'amener au centre de la carte.
6. Si vous voulez suivre les hôtes mobiles trouvés, sélectionnez ces hôtes et cliquez sur **Exécuter** pour lancer le suivi.

Remarque: Par défaut, les hôtes mobiles suivis sont affichés dans des fenêtres distinctes. Si vous voulez afficher tous les hôtes suivis dans une seule et même fenêtre, modifiez la valeur de **Style multi-cartes** dans

7.1 Configurations du système.

Chapitre 4 Opérations de surveillance pour les hôtes fixes

Vous pouvez surveiller l'emplacement d'un hôte fixe sans GPS.

4.1 Démarrage des services de suivi

1. Faites glisser les icônes **Hôte fixe**, **Caméra**, **Entrée** et **Sortie** sur les positions voulues soit sur la carte de suivi, soit sur la E-Map créée pour la surveillance en direct. Pour les détails sur E-Map, voir *5.1 Créer une E-Map*.
2. Vous pouvez surveiller l'hôte fixe pour les événements d'alerte de mouvement vidéo et de déclenchement par entrée. Lorsqu'un mouvement se produit dans les images ou lorsque le périphérique d'entrée est déclenché, le message d'alerte est généré dans Event Liste des événements et les icônes correspondantes commencent à clignoter sur la Liste des hôtes et sur la carte pour vous alerter. Voir *4.3 Détection du mouvement et événements déclenchés par des entrées*.

4.2 Fonctions de surveillance

Sur la carte ou dans Liste des hôtes mobiles, faites un clic droit sur les Hôte fixe, Caméra et Sortie pour avoir accès aux fonctions de surveillance suivantes:

4.2.1 Icône d'hôte fixe

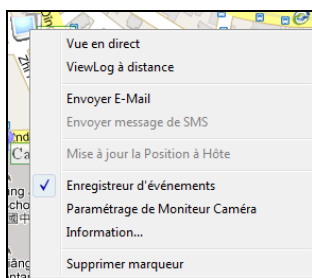


Figure 4-1

Fonction	Description
Vue en direct	Affiche la visualisation en direct. Voir 3.3 <i>Vidéo de visualisation en direct.</i>
ViewLog à distance	Pour lire la vidéo enregistrée sur l'hôte fixe. Voir 4.4 <i>Récupérer la vidéo enregistrée.</i>
Envoyer E-mail	Envoyer des alertes via e-mail. Voir <i>Chapitre 11 Alertes E-mail.</i>
Envoyer message de SMS	Envoyer une notification SMS. Voir <i>Chapitre 10 Alertes SMS.</i>
Mise à jour la Position à Hôte	Mettre à jour la position de l'hôte fixe sur son interface web. Voir 5.7
Enregistreur d'événements	Pour activer la surveillance des événements. Voir 4.3 <i>Détection du mouvement et</i>

	<i>événements déclenchés par des entrées.</i>
Configuration de l'enregistrement caméra	Permet de désactiver les fonctions de surveillance sur certaines caméras. Voir 4.3 <i>Détection du mouvement et événements déclenchés par des entrées.</i>
Information	Affichez les informations de l'hôte.
Supprimer marqueur	Supprimez l'icône de l'hôte de la carte.

4.2.2 Icône de caméra



Figure 4-2

Fonction	Description
Vue en direct	Affiche la visualisation en direct. Voir 3.3 <i>Vidéo de visualisation en direct.</i>
Relecture instantanée (5 min.)	Pour lire la vidéo enregistrée sur l'hôte fixe. Voir 4.4 <i>Récupérer la vidéo enregistrée.</i>
Supprimer marqueur	Supprimez l'icône de caméra de la carte.
Définir l'échelle de visualisation	Définissez l'angle de visualisation de la caméra.
Supprimer l'échelle de visualisation	Supprimez l'angle de visualisation de la caméra

Direction Options (Options de direction)	Définissez la direction dans laquelle vous voulez que pointe l'icône de la caméra, p.ex. Nord, Est, etc.
PTZ	Remplacez l'icône de caméra par l'icône PTZ.

4.2.3 Icône de sortie

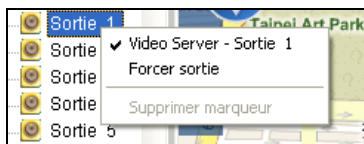


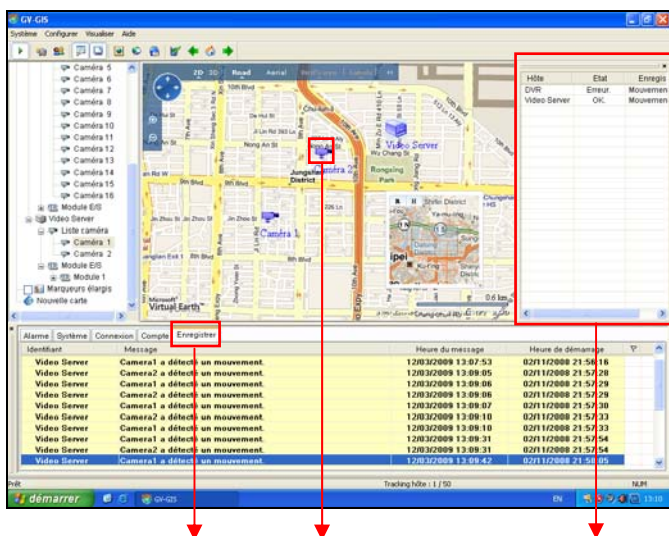
Figure 4-3

Fonction	Description
Forcer Sortie	Déclenchez à distance le périphérique de sortie installé sur l'hôte fixe. Pour que cette fonction puisse marcher, il est nécessaire de faire un clic droit sur l'hôte E/S et de sélectionner d'abord Moniteur d'évènements .

4.3 Détection de mouvement et événements déclenchés par entrée

Un message d'alerte est généré dans l'onglet Enregistrer de la Liste des événements lorsqu'un mouvement vidéo est détecté et qu'un périphérique d'entrée est déclenché sur l'hôte fixe. En même temps, les icônes Caméra et Entrée correspondantes se mettent à clignoter pour alerter l'utilisateur.

1. Faites un clic droit sur l'hôte fixe à surveiller, et sélectionnez **Enregistreur d'événements**. L'hôte fixe est affiché dans Liste d'enregistrement. Si la Liste ne s'affiche pas sur l'écran principal, cliquez sur le bouton **Liste d'enregistrement** (no. 7, Figure 1-3) sur la barre d'outils.
2. Si vous souhaitez désactiver les fonctions de surveillance pour certaines caméras, faites un clic droit sur l'hôte fixe, sélectionnez **Configuration de l'enregistrement caméra** et annuler la sélection des caméras concernées.
3. Dans la Liste d'enregistrement, cliquez sur la colonne **Enregistrer**. Sélectionnez **Mouvement** pour générer un message d'alerte à chaque fois qu'un événement se produit dans les images, sélectionnez **Déclenchement** pour générer un message d'alerte lorsque le périphérique d'entrée est déclenché, ou bien sélectionnez **Mouvement + Déclenchement** pour sélectionner les deux types de messages d'alerte.



Liste d'événements

Icône clignotante

Liste d'enregistrement

Figure 5-30

4.4 Extraction d'une vidéo enregistrée

La vidéo enregistrée peut être visualisée en récupérant la vidéo de l'hôte fixe. Il y a deux options de lecture:

1. **Lecture Instantanée:** Permet de lire la vidéo enregistrée de la caméra voulue jusqu'à cinq minutes maximum.
2. **ViewLog à distance:** Permet de lire la vidéo enregistrée de l'hôte fixe désiré.

Remarque: GV-IP Camera ne prend pas la fonction de lecture en charge.

4.4.1 Lecture Instantanée

Avant de pouvoir visualiser la vidéo enregistrée sur l'hôte fixe, les fonctions suivantes doivent être activées pour permettre l'accès à distance:

- **DVR:** Activez **Service ViewLog à distance** sur le serveur Control Center et activez l'enregistrement.
- **Serveur vidéo, DVR compact:** Activez la fonction **ViewLog à distance** et activez l'enregistrement.

Pour récupérer la vidéo enregistrée, faites un clic droit sur l'icône Caméra et sélectionnez Lecture instantanée. Si la vidéo enregistrée existe, la fenêtre de lecture est activée et la lecture commence.

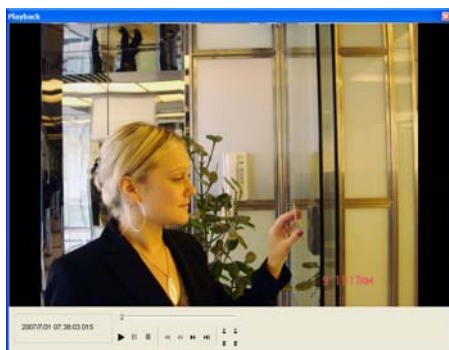
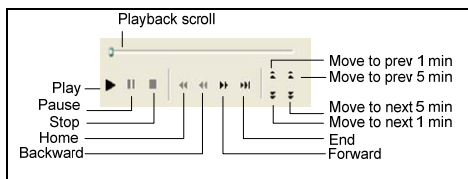


Figure 4-5



Faites un clic droit sur la fenêtre pour obtenir les fonctions suivantes:

Mode de lecture	<p>Comprend ces options:</p> <ul style="list-style-type: none"> ● Image par Image: Lit la vidéo image par image. ● Temps Réel: Lit la vidéo en temps réel. Ce mode permet de gagner du temps d'attente pour le rendu, mais ignore certaines images pour donner l'apparence d'une lecture en temps réel. ● Audio: Permet d'activer ou de désactiver le son de la vidéo. ● Lecture auto 5 minutes suivantes: Permet de lire la vidéo jusqu'à cinq minutes maximum.
Rendu	<p>Comprend ces options:</p> <ul style="list-style-type: none"> ● Désentrelacement: Convertit la vidéo entrelacée en vidéo désentrelacée. ● Mise à l'échelle: Régularise les carrés mosaïques lors d'un agrandissement de la vidéo. Permet aussi

	<p>d'appliquer le mode couleurs pour améliorer la couleur.</p> <ul style="list-style-type: none"> ● Déblocage: Supprime les artefacts de type bloc d'une vidéo de faible qualité et très comprimée. ● Désembuer: Améliore la visibilité de l'image. ● Stabilisateur: Réduit les tremblements de la caméra. ● Surimpression du nom de caméra et de l'horaire: Surimprime le nom de la caméra et l'heure sur la vidéo. ● Surimpression des informations TPV / GV Wiegand: Surimprime des données TPV ou GV-Wiegand sur la vidéo. ● Plein Ecran: Active une visualisation en plein écran.
Outils	<ul style="list-style-type: none"> ● Enregistrer en Image: Permet d'enregistrer une image. ● Enregistrer en AVI: Enregistre une vidéo sous format avi. ● Télécharger: Permet de télécharger le fichier vidéo de l'hôte fixe sur l'ordinateur local.

Remarque: Les fonctions Désembuage et Stabilisateur ne marchent que si elles ont été appliquées à l'enregistrement à partir de DVR.

4.4.2 ViewLog à distance

Avant de pouvoir visualiser la vidéo enregistrée sur l'hôte fixe, les fonctions suivantes doivent être activées pour permettre l'accès à distance:

- **DVR:** Activez **Service ViewLog à distance** sur le serveur Control Center.
- **Serveur vidéo, DVR compact:** Activez la fonction **ViewLog à distance**.

Pour utiliser le lecteur ViewLog à distance, il est nécessaire d'installer le programme Remote ViewLog à partir du DVD des logiciels sur votre ordinateur GV-GIS.

Faites un clic droit sur l'hôte fixe et sélectionnez **ViewLog à distance**. Le lecteur ViewLog à distance s'affiche. Sélectionnez la caméra et l'événement vidéo désiré pour lancer la lecture. Pour les fonctions détaillées du lecteur, voir le *Chapitre 4 Lecture des fichiers vidéo, Manuel de l'utilisateur* sur le DVD des logiciels du système de surveillance.

Si le lecteur ne s'affiche pas, cliquez sur **Configurer** sur la barre de menu, sélectionnez **Configuration système**, cliquez sur l'onglet **ViewLog à distance**, et vérifiez le chemin d'accès sur lequel le programme ViewLog à distance a été installé. Voir *7.4 Paramètres de ViewLog distant*.

Chapitre 5 Opérations avancées

5.1 Créer une E-Map

L'E-Map vous permet d'importer un plan de l'étage aux formats BMP, GIF et JPG et d'utiliser les icônes de caméras et de périphériques d'E/S pour éditer le plan électronique selon vos besoins. Lorsque les caméras et les périphériques E/S sont déclenchés sur l'hôte, les icônes correspondantes clignotent pour vous alerter.

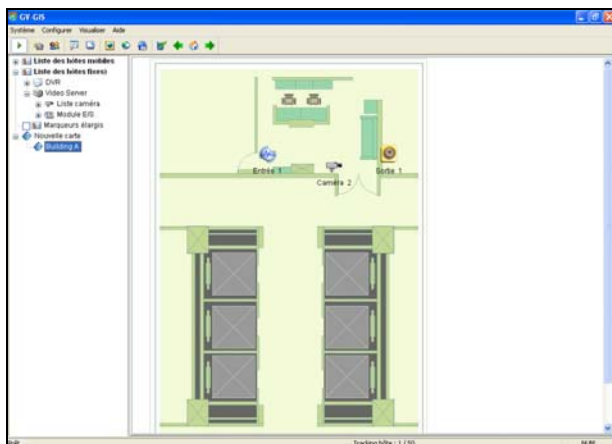


Figure 5-1

1. Dans la liste des hôtes, faites un clic droit sur **Nouvelle carte** et sélectionnez **Ajouter une carte**. Un nouveau dossier Carte est créé,
2. Donnez un nom au dossier, et cliquez dessus pour l'ouvrir.
3. Faites un clic droit sur le dossier de carte créé, et sélectionnez **Charger carte** pour importer un fichier graphique.
4. Faites glisser et déposez les icônes de caméras et de périphériques E/S de l'hôte fixe sur la carte.

5. Vous pouvez définir la direction dans laquelle vous voulez que les caméras pointent, et remplacer les icônes de caméras par des icônes de caméras PTZ en faisant un clic droit sur les icônes de caméras.
6. Vous pouvez aussi faire glisser l'icône d'E-Map créée de la liste des hôtes sur la position correcte sur la carte de suivi.

Remarque: Les icônes de caméras et de périphériques E/S sont utilisées soit sur la carte de suivi, soit sur l'E-Map.

5.1.1 Configurer les paramètres d'icône d'E-Map

Vous pouvez définir les options pour l'icône d'E-Map. Cliquez sur le bouton **Configuration carte** (no. 11, Figure 1-3) sur la barre d'outils et cliquez sur l'onglet **Paramètres E-Map**. La boîte de dialogue ci-dessous s'affiche.

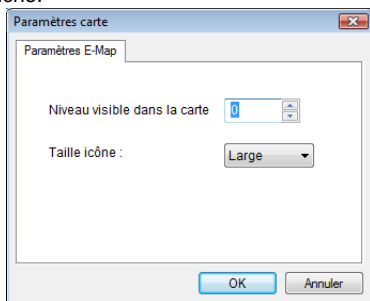


Figure 5-2

- **Niveau visible dans la carte:** Définissez le niveau de zoom minimum de l'icône E-Map sur la carte de suivi. Par exemple, si vous choisissez la valeur 14, vous ne pouvez voir l'icône E-Map sur la carte de suivi que lorsque vous faites un zoom de niveau 14 ou plus. Si vous choisissez la valeur 0, l'icône E-Map reste toujours visible quel que soit le niveau de zoom.
- **Taille icône:** Placez sur l'E-Map des icônes de petite ou de grande taille.

5.2 Ajout d'un endroit

Vous pouvez ajouter un marqueur d'endroit pour une entreprise ou un point d'intérêt sur la carte.

1. Dans la liste des hôtes, faites un clic droit sur **Marqueurs élargis** et sélectionnez **Ajouter marqueur**. La boîte de dialogue ci-dessous s'affiche.

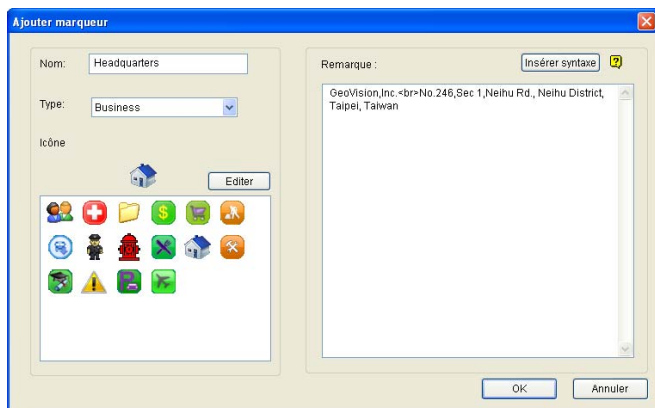


Figure 5-3

2. Donnez un nom au marqueur d'endroit et sélectionnez l'icône.
3. Vous avez aussi la possibilité de sélectionner le **Type** s'il est disponible et de saisir les détails dans le champ **Remarque** pour décrire l'endroit.
4. Si vous voulez ajouter une photo pour décrire l'endroit, cliquez sur **Insérer syntaxe** et sélectionnez **Insérer image**. La boîte de dialogue ci-dessous s'affiche. Cliquez sur **Chercher** pour rechercher le chemin d'accès de l'image et le nom de l'image.

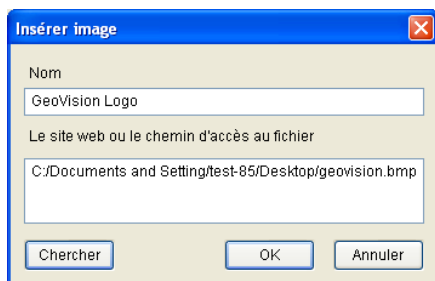


Figure 5-4

5. Si vous voulez ajouter un lien web pour décrire l'endroit, cliquez sur **Insérer syntaxe** et sélectionnez **Hyperlien**. Une boîte de dialogue similaire à celle reproduite à la Figure 5-35 s'affiche. Donnez un nom et tapez une adresse web.
6. Une fois les paramètres ci-dessus définis, faites glisser le marqueur créé sur la position correcte sur la carte.

Lorsque vous cliquez sur le marqueur, vous devriez pouvoir voir les informations que vous avez ajoutées pour décrire l'endroit.

5.3 Enregistrer une vue

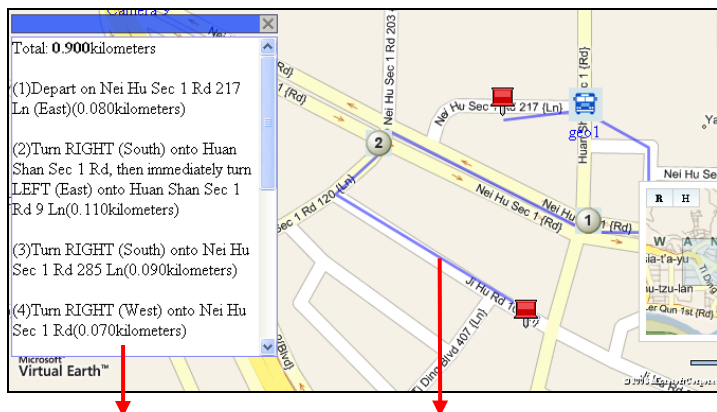
Vous pouvez enregistrer une vue d'intérêt en créant un marqueur de vue. A chaque fois que vous cliquez sur le marqueur de vue, la carte retourne sur la vue enregistrée.

1. Ajustez la carte à la vue et au niveau de zoom désirés.
2. Dans la liste des hôtes, faites un clic droit sur **Marqueurs élargis** et sélectionnez **Ajouter une zone de visualisation de carte**.
3. Donnez un nom à la vue, sélectionnez une icône et cliquez sur **OK**.
4. Si vous voulez changer la vue enregistrée, ajustez la carte à la vue et au niveau de zoom désirés, faites un clic droit sur le marqueur de vue, et sélectionnez **Mettre à jour région**.

5.4 Obtenir des instructions pour la conduite

Vous pouvez obtenir des instructions pas à pas pour la conduite. Il se peut que cette fonction ne soit pas disponible là où vous êtes, cela dépend de l'API de cartes.

1. Faites un clic droit sur la carte, et sélectionnez **De** pour définir le point de départ.
2. Faites un clic droit sur la carte, et sélectionnez **À** pour définir l'endroit où vous voulez aller avant d'atteindre votre destination finale. Vous pouvez configurer plusieurs arrêts.
3. Faites un clic droit sur la carte et sélectionnez **Destination** pour définir la destination. Un itinéraire possible et des instructions pas à pas sont affichés.



La fenêtre vous indique la distance approximative ainsi que les directions à prendre étape par étape.

La ligne bleue vous indique un itinéraire possible pour aller de votre point de départ à votre point d'arrivée.

Figure 5-5

5.5 Couleurs d'évènements personnalisées

Les couleurs de texte et d'arrière-plan pour chaque évènement sur Liste des évènements (Figure 1-4) peuvent être personnalisées pour une consultation pratique.

1. Sur l'écran principal, cliquez sur Configurer sur la barre de menu et sélectionnez **Paramétrage de la liste des évènements**. Cette boîte de dialogue s'affiche.

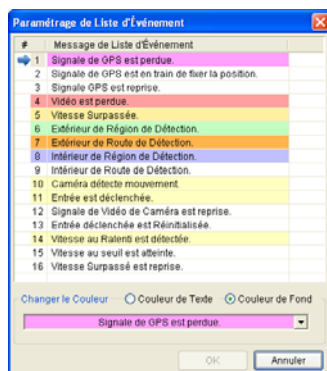


Figure 5-6

2. Sélectionnez le type d'évènement désiré. Il est affiché dans la liste déroulante sur la bas de la boîte de dialogue.
3. Sélectionnez **Couleur du texte** ou **Couleur d'arrière-plan**, et cliquez sur la liste déroulante pour éditer la couleur.
4. Cliquez sur **OK** pour enregistrer les nouveaux paramètres de couleur. Tous les évènements du type sélectionné dans Liste des évènements changeront immédiatement de couleur en fonction des paramètres.

5.6 Affichage de la position d'hôte sur un évènement d'alarme

Vous pouvez maintenant visualiser la position précédente d'un hôte mobile lorsqu'il a déclenché un évènement d'alarme. Dans Liste des évènements, faites un clic droit sur n'importe quel évènement **Alarme** et sélectionnez **Montrer la position**. Une petite fenêtre surgit qui montre la dernière position de l'hôte mobile lorsqu'il a déclenché l'évènement.



Figure 5-7

5.7 Application des positions de longitude et de latitude sur les hôtes fixes

Les hôtes fixes des périphériques GV IP, sans connectivité GPS, peuvent être positionnés sur la carte. L'emplacement de l'hôte fixe se base sur les valeurs de longitude et de latitude qui se trouvent dans l'interface web du périphérique GV IP. Lorsque vous faites glisser l'icône d'hôte fixe sur la carte, l'icône d'hôte est automatiquement verrouillée sur les valeurs de longitude et de latitude détectées.

Il y a deux méthodes pour mettre à jour les valeurs de longitude et de latitude pour un hôte fixe. La Méthode 1 consiste à saisir manuellement les valeurs de longitude et de latitude pour l'hôte fixe sur son interface web. La Méthode 2 consiste à faire glisser l'icône d'hôte fixe sur l'emplacement

voulu sur la carte, et GV-GIS traduit automatiquement la position et remplit les champs de longitude et de latitude dans l'interface web de l'hôte fixe.

Remarque: Pour accéder aux réglages de longitude et de latitude sur les interfaces web des périphériques GV IP, sélectionnez **Gestion** et sélectionnez **Paramétrage de carte GPS**.

Méthode 1 (Lorsque les valeurs de longitude et de latitude sont connues) :

1. Accédez au paramétrage du compte pour l'hôte fixe.
2. Dans la boîte de dialogue Informations hôte (Figure 2-3), sélectionnez **Appliquer les positions GPS du périphérique** et cliquez sur **OK**. La position de l'hôte fixe est mise à jour en fonction des valeurs de longitude et de latitude saisies dans l'interface web du périphérique GV IP. Lorsque vous faites glisser l'icône de l'hôte fixe sur la carte, l'icône se déplace automatiquement sur sa position correcte sur la carte.

Méthode 2 (Lorsque les valeurs de longitude et de latitude sont inconnues) :

1. Faites glisser une icône d'hôte fixe sur l'emplacement désiré sur la carte.
2. Faites un clic droit sur l'hôte fixe et sélectionnez **Mettre à jour la position sur l'hôte**. L'emplacement courant sur la carte courante pour l'hôte fixe est maintenant mise à jour aux valeurs de longitude et de latitude dans l'interface web du périphérique GV IP.
3. Lorsque les valeurs de longitude et de latitude de l'hôte fixe sont trouvées et définies avec la Méthode 2, les opérateurs de GV-GIS peuvent suivre la procédure de la **Méthode 1** pour toujours verrouiller l'hôte fixe sur la même position à l'avenir.

5.8 Surveillance des GV-I/O Boxes

Vous pouvez surveiller à distance l'état des E/S et, lorsque c'est nécessaire, contraindre n'importe quel périphérique de sortie à se déclencher. Cette application ne prend en charge que **GV-I/O Box modèles à 8/16 ports** avec module Ethernet.

Pour ajouter l'I/O Box, suivez la procédure *Créer un hôte fixe* plus haut dans ce chapitre et sélectionnez **I/O Box** comme **Type d'hôte**. Une fois la configuration terminée, l'I/O Box ajoutée sera affichée dans Liste des hôtes fixes (No. 1, Figure 1-2).

Pour surveiller l'état des E/S, faites un clic droit sur l'hôte E/S et sélectionnez **Surveiller les événements**. Maintenant les déclencheurs entrées et sorties seront détectés par GV-GIS.

Pour contraindre une sortie à distance, faites un clic droit sur une icône de sortie et sélectionnez **Forcer la sortie**.

Chapitre 6 Navigateur des Traces d'Événements

GV-GIS enregistre les événements dans cinq types de journaux : Alarme, Système, Connexion, Compte et Moniteur. Avec les journaux d'événements dans Navigateur de log d'événements, vous pouvez obtenir des informations concernant les alarmes de suivi, les activités du système, la connectivité de l'hôte, les changements de compte et les événements surveillés. Sur la barre d'outils, cliquez sur le bouton **Navigateur de log d'événements** (N°8, Figure 1-3) pour lancer la fonction.

Conseil : Lorsque vous faites un clic droit sur un événement Alarme, vous pouvez accéder aux fonctions Lecture à distance, Lecture instantanée et Montrer la position.

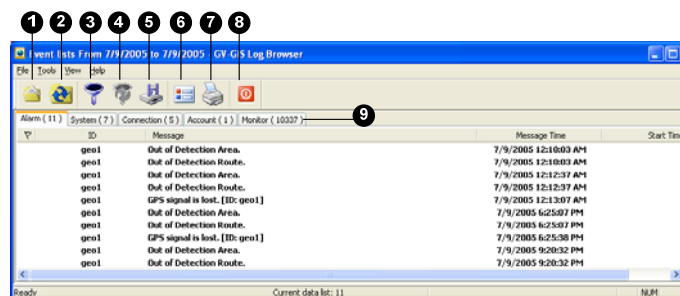


Figure 6-1

Les boutons dans Navigateur de log d'événements:

No.	Nom	Description
1	Ouvrir	Ouvre un journal d'événements. Voir plus loin 6.1 <i>Ouvrir le journal d'événements.</i>
2	Recharger	Actualisez manuellement le journal d'événements.
3	Filtrer	Définissez les critères de recherche. Voir plus loin 6.2 <i>Filtrer le journal</i>

		d'événements.
4	Rafraîchir le résultat de filtre	Actualisez les résultats du filtrage.
5	Sauvegarder	Exportez la liste d'événements courante. Voir plus loin 6.3 <i>Sauvegarde du journal d'événements.</i>
6	Configuration d'impression	Créez un en-tête ou un pied de page pour la sortie imprimée de la liste d'événements. Voir plus loin 6.4 <i>Impression du journal d'événements.</i>
7	Imprimer	Imprimez la liste des événements courants.
8	Quitter	Quittez le navigateur.
9	Onglet Journal	Cliquez sur les onglets de journaux Alarme, Système, Connexion, Compte et Moniteur pour récupérer les événements du journal correspondant.

6.1 Ouvrir le journal d'événements

Pour ouvrir les données des journaux, suivez les étapes ci-dessous:

1. Cliquez sur le bouton **Ouvrir** (no. 1, Figure 6-1). La boîte de dialogue ci-dessous s'affiche.

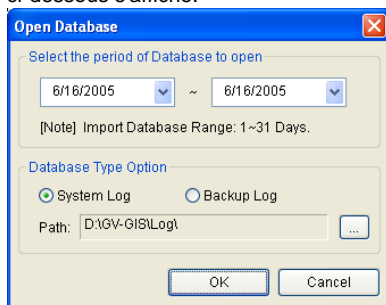


Figure 6-2

2. Spécifiez une période de temps et sélectionnez le type de base de données. Si vous voulez ouvrir les journaux créés par le système, sélectionnez **Log système** ; si vous voulez ouvrir les journaux que vous avez sauvegardés sur un disque local ou sur un CD/DVD, sélectionnez **Log sauvegarde**. Puis attribuez le chemin du journal.
3. Cliquez sur **OK**. Les événements correspondant aux critères de recherche sont affichés dans Navigateur de log d'événements.

Pour les détails concernant la sauvegarde des journaux, voir plus loin 6.3 *Sauvegarde du journal d'événements*.

Remarque: Par défaut, la période de temps d'affichage est d'un jour, le type de base de données est **Traces du système** et le chemin du journal est : **\GV-GIS\Log**. La durée d'affichage et le chemin du journal par défaut peuvent être modifiés à l'aide de Paramètres de journal d'événements (Figure 7-3).

6.2 Filtrer le journal d'événements

Vous pouvez filtrer les événements des journaux à l'aide de critères définis.

1. Cliquez sur le bouton **Filtrer** (no. 3, Figure 6-1). La boîte de dialogue ci-dessous s'affiche.

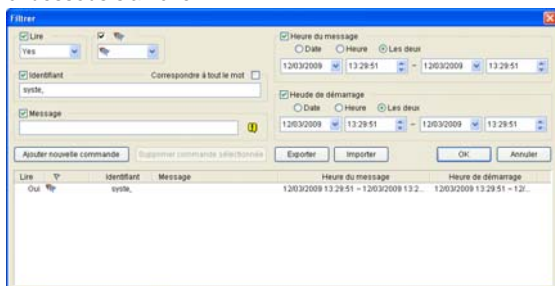


Figure 6-3

2. Spécifiez les options de filtrage qui vous intéressent:
 - **Lire:** Recherchez les événements que vous avez ouverts sur la Liste des événements qui se trouve sur le bas de l'écran principal de GV-GIS.
 - **Drapeau:** Recherchez les événements balisés.
 - **Identifiant:** Recherchez les événements d'un hôte spécifique ou en rapport avec les activités du système.
 - **Message:** Recherchez les événements par mots clés.
 - **Heure du message:** Recherchez les événements par heure ou date d'arrivée sur GV-GIS.
 - **Heure de démarrage:** Recherchez par l'heure de début à laquelle les événements se sont produits sur l'hôte.
3. Si vous voulez enregistrer vos paramètres de filtrage sur un autre emplacement, cliquez sur **Exporter**. Si vous voulez appliquer des paramètres de filtrage prédéfinis, cliquez sur **Importer**.
4. Cliquez sur **OK**. Les événements correspondant aux critères de filtrage sont affichés dans Navigateur de log d'événements.

6.3 Sauvegarde du journal d'événements

Vous pouvez sauvegarder les journaux sur un disque local, ou bien les exporter sur un CD ou un DVD.

1. Cliquez sur le bouton **Sauvegarde** (no. 5, Figure 6-1). La boîte de dialogue ci-dessous s'affiche.

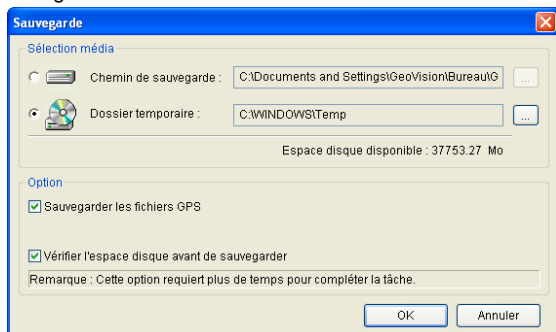


Figure 6-4

2. Pour sauvegarder les journaux sur un disque local, sélectionnez **Chemin de sauvegarde**, et cliquez sur le bouton [...] pour attribuez un emplacement sur lequel vous voulez enregistrer les fichiers.
3. Pour exporter les journaux sur un CD ou un DVD, sélectionnez le **Dossier temporaire**, cliquez sur le bouton [...] et attribuez un emplacement pour le stockage temporaire des données de sauvegarde.
4. Pour la sauvegarde du contenu, vous pouvez sélectionner **Sauvegarder les fichiers de données GPS** si vous voulez enregistrer les données GPS et les journaux d'événements ; sélectionnez **Inclure GV-GIS Log Browser** pour inclure le programme Event Log Browser avec les données sauvegardées.
5. Cliquez sur **OK**.
6. Si vous sélectionnez le **Dossier temporaire**, la boîte de dialogue suivante s'affiche pour vous permettre de poursuivre la configuration.

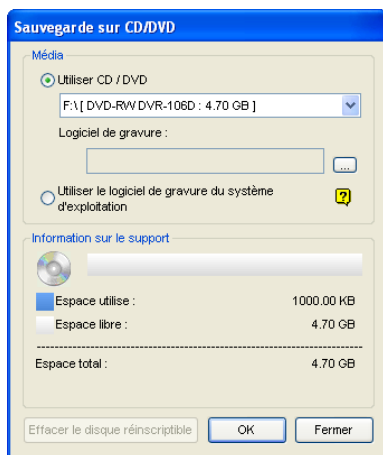


Figure 6-5

- **Utiliser CD/DVD:** Cliquez ici pour sauvegarder des fichiers sur un CD ou un DVD en utilisant un logiciel tiers. Cliquez sur le bouton [...] pour attribuer le logiciel de gravure désiré (fichier .exe).
- **Utiliser le logiciel de gravure du système d'exploitation:** Cette option n'est disponible que si vous utilisez Windows XP, Server 2003 ou Vista. Elle permet de graver des fichiers sur le CD ou le DVD en utilisant le logiciel intégré du système d'exploitation.

6.4 Impression du journal d'événements

Vous pouvez imprimer les événements de journaux filtrés, et définir l'en-tête et le pied de page de la sortie imprimée.

1. Pour imprimer les événements de journaux, cliquez sur l'onglet journal voulu (N°9, Figure 6-1) pour afficher sa liste d'événements.
2. Cliquez sur le bouton **Configuration d'impression** (no. 6, Figure 6-1). La boîte de dialogue ci-dessous s'affiche.

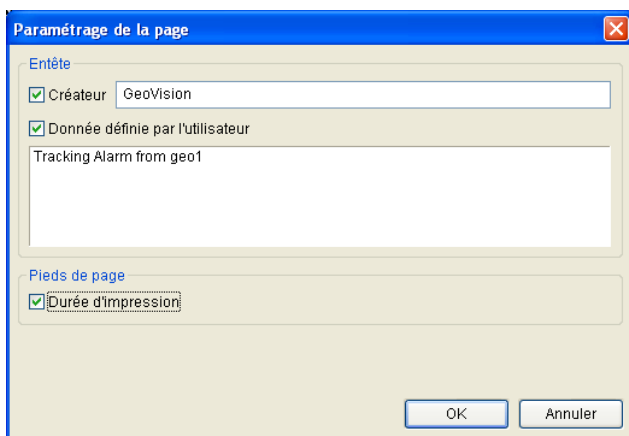


Figure 6-6

3. Sélectionnez les options et saisissez les informations que vous voulez placer dans l'en-tête et dans le pied de page, et cliquez sur **OK**.
4. Cliquez sur le bouton **Imprimer** (no. 7, Figure 6-1).

Chapitre 7 Configurations du système

Pour configurer le système GV-GIS, cliquez sur le bouton **Configuration système** (no. 2, Figure 1-3) sur la barre d'outils.

7.1 Paramètres de disposition

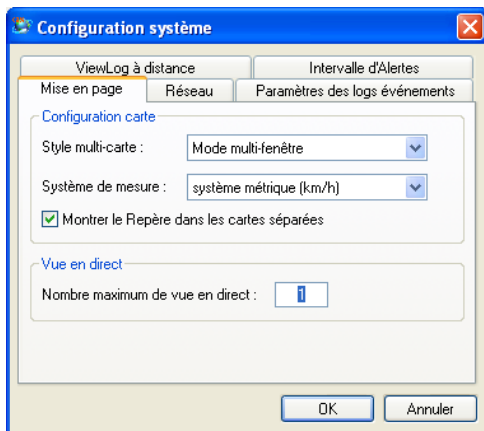


Figure 7-1

- **Style multi-carte:** Sélectionnez **Mode multi-fenêtres** pour afficher les hôtes suivis dans des fenêtres distinctes ; sélectionnez **Mode fenêtre simple** pour afficher tous les hôtes suivis dans la même fenêtre. Voir *Suivi de plusieurs hôtes* dans 5.5 *Opérations de suivi pour les hôtes mobiles*.
- **Système de mesure:** Sélectionnez le système impérial ou métrique.
- **Afficher le marqueur dans des cartes distinctes :** Lorsque cette option est sélectionnée, les Marqueurs créés seront aussi affichés dans plusieurs vues de poursuite (Figure 3-6).
- **Nombre maximum de vue en direct:** Spécifiez le nombre maximum de fenêtres Visualisation en direct affichées à l'écran, de 1 à 16. Voir 3.3 *Visualiser la vidéo en direct*.

7.2 Paramètres de réseau

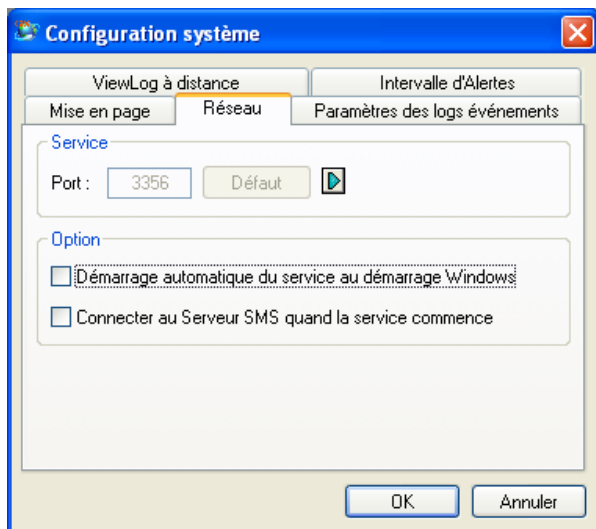


Figure 7-2

- **Port:** Le port de communication par défaut est 3356.
- **Démarrage automatique du service au démarrage Windows:** Permet de lancer automatiquement les services GV-GIS au démarrage de Windows.
- **Connecter le Serveur SMS au démarrage du service :** Lance automatiquement SMS Server lorsque les services GV-GIS sont démarrés.

7.3 Paramétrage des traces d'événements

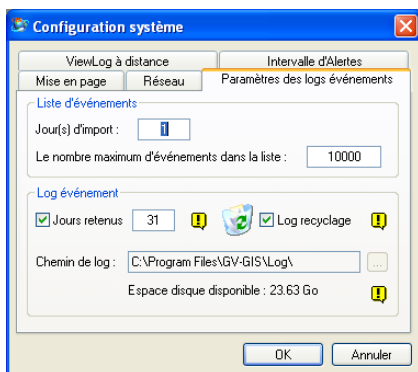


Figure 7-3

[Liste d'événements]

- **Jour(s) d'importe:** Spécifiez le nombre de jours de journaux de données qui sont chargés lorsque Liste des événements (No. 8, Figure 1-2) et Navigateur de journaux d'événements (Figure 6-1) sont ouverts. Le nombre de jours peut être compris entre 1 et 7.
- **Le nombre maximum d'événements dans la liste:** Spécifiez le nombre maximum d'événements affichés dans Liste des événements. Le nombre peut être compris entre 500 et 500000.

[Log événements]

- **Jours retenus:** Sélectionnez cette option et spécifiez le nombre de jours de conservation des fichiers journaux. Annulez la sélection de cette option pour conserver les journaux indéfiniment, jusqu'à ce que le disque soit plein ou que la fonction Recycler soit activée.
- **Log recyclage:** Sélectionnez cette option pour provoquer la suppression des fichiers les plus anciens lorsque l'espace de stockage disponible descend en-dessous de 500 Mo.
- **Chemin de log:** Indique l'emplacement d'enregistrement des journaux.

7.4 Paramètres de ViewLog à distance

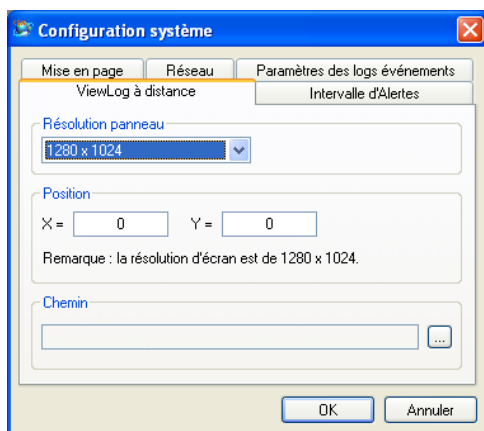


Figure 7-4

[Résolution panneau] Sélectionnez la résolution du panneau du lecteur Remote ViewLog.

[Position] Définissez la position du lecteur ViewLog à distance à l'écran. Les paramètres de la position prennent en charge des coordonnées négatives et correspondent aux coordonnées XY dans les Propriétés d'affichage de Windows.

[Chemin] Spécifiez l'emplacement du programme ViewLog à distance.

7.5 Alert Intervals

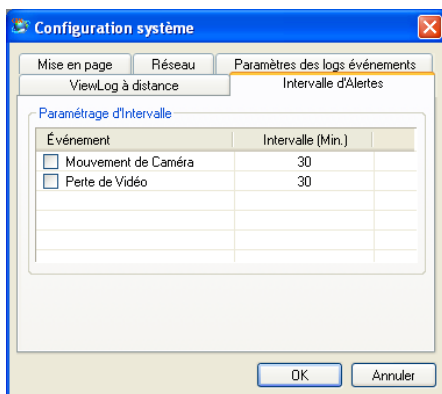


Figure 7-5

[Réglage d'intervalle] Spécifiez l'intervalle entre les messages entrants sur Mouvement détecté ou Vidéo perdue. Sélectionnez le type d'évènement et cliquez sur la colonne intervalle pour modifier la durée.

Chapitre 8 Paramètres de notification

Lorsque des conditions d'alerte se produisent, GV-GIS peut activer automatiquement l'ordinateur attribué et émettre une alarme pour prévenir les opérateurs de GV-GIS avec un message SMS ou courriel prédéfini envoyé pour avertir les personnes concernées.

Pour accéder à cette fonction, cliquez sur le bouton **Notification** (No. 4, Figure 1-3) sur la barre d'outils.

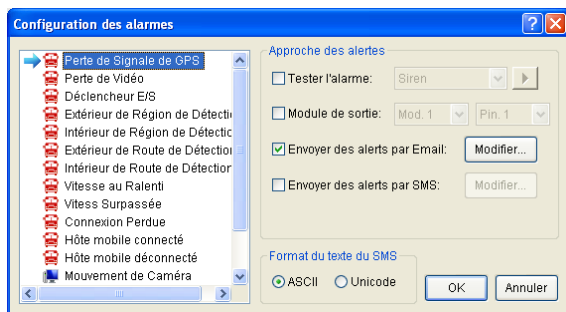


Figure 8-1

[[Boîte Liste] Sélectionnez dans la boîte de la liste de gauche la condition d'alerte à configurer.

[Approche d'alerte]

- **Invoquer l'alarme :** Sélectionnez une alarme d'ordinateur dans la liste déroulante. Ou bien, sélectionnez **Personnalisé** dans la liste pour importer le fichier son .wav de votre choix. Cliquez sur le bouton **Flèche** à côté pour tester l'alarme attribuée.
- **Module de sortie:** Sélectionnez un module de sortie installé et le code pin pour alerter l'opérateur.
- **Envoyer des Alertes par Email:** Activez cette option pour envoyer des courriels pour avertir les personnes concernées. Cliquez sur le bouton Editer pour éditer le message. Pour les paramètres de boîte à lettres, voir *Chapitre 11 Alertes E-Mail*.

- **Envoyer des Alertes par SMS** : Activez cette option pour envoyer des messages SMS pour avertir les personnes concernées. Cliquez sur le bouton Editer pour éditer le message. Pour les paramètres du serveur SMS, voir *Chapitre 10 Alertes SMS*

[Format texte pour SMS] ASCII pour le texte anglais, limité à 160 caractères. Unicode pour les autres langues, limité à 70 caractères.

Remarque:

1. Pour les alertes par SMS et courriel, il est nécessaire de configurer d'abord Boîte aux lettres et Serveur de SMS. Il est également nécessaire de saisir l'adresse de courriel et le numéro de téléphone mobile pour l'hôte individuel dans son compte (voir 2.2 *Créer des comptes d'hôtes*).
 2. Pour les alarmes via sorties, un GV-I/O Box doit avoir été ajouté à GV-GIS. Voir *Chapitre 9 Alertes via sortie*.
-

Chapitre 9 Sortie des alertes

Lorsqu'une condition d'alerte se produit, vous pouvez activer les périphériques de sortie installés sur le site GV-VIS et ceux sur l'hôte distant. Actuellement, l'application supporte uniquement les modules GV-I/O.

9.1 Ajout de périphériques de sortie

Pour ajouter des périphériques de sortie à GV-GIS, suivez la procédure ci-dessous.

1. Sur la barre de menu de l'écran principal, cliquez sur **Configurer** et sélectionnez **Paramétrage des périphériques d'E/S**. La boîte de dialogue ci-dessous s'affiche.

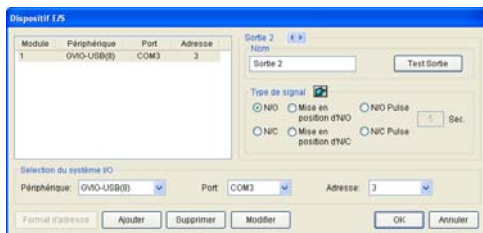


Figure 9-1

2. Sélectionnez le module E/S à partir de la liste déroulante Périphérique.
3. Sélectionnez le port COM auquel le module E/S est connecté.
4. Si vous utilisez GV-I/O et le module GV-Relay, cliquez sur le bouton **Formater adresse** pour attribuer une adresse au périphérique. Dans la boîte de dialogue Formater adresse, lancer votre périphérique en choisissant la valeur 1 pour **Nouvelle adresse** et cliquez sur le bouton **Ecrire** pour écrire l'adresse dans le périphérique.
5. Si vous utilisez GV-I/O Box 4, 8 ou 16 ports, l'adresse du périphérique doit d'abord être configurée sur le périphérique lui-même. Sélectionnez le numéro d'adresse correct dans la liste déroulante Adresse.

6. Cliquez sur le bouton **Ajouter**. Vous devriez voir le périphérique mentionné dans la fenêtre d'affichage.
7. Répétez la procédure ci-dessous pour ajouter d'autres périphériques, et n'oubliez pas d'attribuer une adresse différente à chaque périphérique.

Autres options dans la boîte de dialogue Périphérique E/S :

[Nom] Le nom du périphérique de sortie.

[Forcer la sortie] Cliquez sur ce bouton pour contraindre la sortie à être déclenchée.

[Type de signal] Sélectionnez pour le signal de sortie la valeur normalement fermé (NC) ou normalement ouvert (NO). Pour Etat de bascule, le déclencheur de sortie continuera à s'activer jusqu'à ce qu'un nouveau déclenchement se produise. Pour l'état Pulse (Impulsion), la sortie est déclenchée pour une durée spécifique définie dans le champs Sec (Secondes).

9.2 Contraindre les sorties de GV-GIS

Pour contraindre automatiquement le déclenchement d'une sortie quand une alerte se produit, veuillez vous reporter au *Chapitre 8 Paramètres de notification*.

Pour forcer manuellement une sortie à se déclencher, cliquez sur le bouton **Contrôle de périphérique E/S local** (No. 5, Figure 1-3), sélectionnez le module voulu et cliquez sur le bouton **Doigt** pour le déclencher.

9.3 Contraindre les sorties d'un hôte

Voir 4.2.3 *Icône de sortie*.

Chapitre 10 Alertes SMS

Vous pouvez envoyer des messages SMS pour avertir les personnes concernées lorsque des conditions d'alerte se produisent.

10.1 Configurer le Serveur SMS

Avant de pouvoir envoyer des messages SMS, vous devez configurer correctement SMS Server.

1. Sur l'écran principal, cliquez sur **Configurer** sur la barre de menu et sélectionnez **Paramétrage SMS**. Cette boîte de dialogue s'affiche.

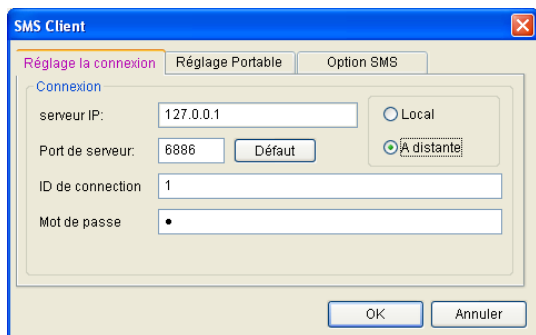


Figure 10-1

2. Saisissez l'adresse IP, le port de communication, l'identifiant de connexion et le mot de passe de SMS Server.
3. Si SMS Server est installé sur le même ordinateur que GV-VIS, sélectionnez **Local**. Dans le cas contraire, sélectionnez **Remote (Distant)**.
4. Pour configurer jusqu'à trois numéros mobiles d'opérateur pour avertir ces numéros lorsque GV-GIS perd la connexion à SMS Server, cliquez sur l'onglet **Réglage du portable**. Cette boîte de dialogue s'affiche.

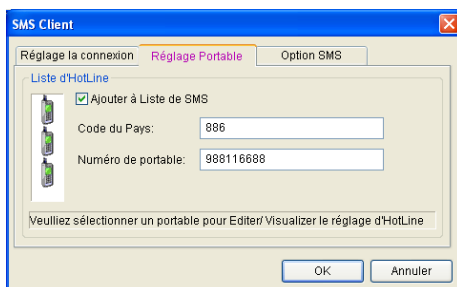


Figure 10-2

5. Sélectionnez une icône mobile, sélectionnez **Ajouter à la liste SMS** et tapez le code du pays et le numéro de téléphone mobile.
6. Pour définir les intervalles de temps entre chaque message en cas d'alerte, cliquez sur l'onglet **Options SMS**. Cette boîte de dialogue s'affiche.

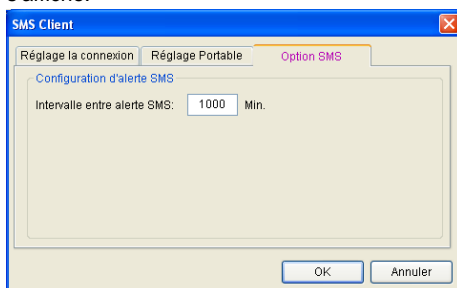


Figure 10-3

5. Dans le champ Configuration d'alerte SMS, réglez l'intervalle entre 0 et 1440 minutes.

Pour les détails concernant la mise sur pied d'un serveur de SMS, voir le Chapitre 10, *Manuel de l'utilisateur* sur le DVD des logiciels du système de surveillance.

10.2 Connexion à SMS Server

Sur l'écran principal, sélectionnez **Configurer** sur la barre de menu et sélectionnez **Connecter à SMS Server** pour établir la connexion avec SMS Server.

10.3 Envoi de SMS

Une fois la connexion à SMS Server et GV-VIS établie, il existe plusieurs façons d'envoyer des messages SMS.

1. Pour envoyer automatiquement des messages SMS lorsque se produit une alerte, voir *Chapitre 8 Paramètres de notification*.
2. Pour envoyer manuellement des messages SMS pour avertir une personne quelconque à tout moment, faites un clic droit sur un hôte dans Liste des hôtes ou sur la carte, sélectionnez **Envoyer un message SMS**, et tapez le numéro de téléphone mobile voulu et le contenu pour les alertes.

10.4 Insertion de l'ID et du nom de la caméra dans les messages d'alerte

L'ID de l'hôte et le nom de la caméra peuvent être automatiquement insérés dans votre message SMS lorsqu'il est envoyé.

1. Cliquez sur le bouton **Notification** (No.4, Figure 1-3) sur la barre d'outils.
2. Sélectionnez une condition d'alerte dans la liste de gauche, sélectionnez **Envoyer des alertes par SMS**.

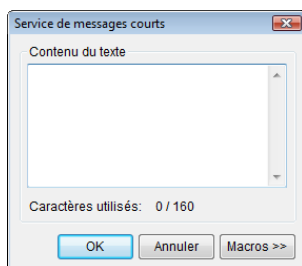


Figure 10-4

3. Tapez le texte du message et cliquez sur **Macros**. Cette boîte de dialogue s'affiche.

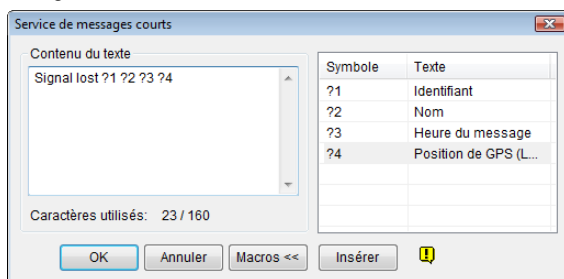


Figure 10-5

4. Placez le pointeur à l'endroit où vous voulez insérer l'ID et le nom de caméra, le Nom, l'Heure du message ou la Position GPS, sélectionnez le symbole correspondant dans la colonne de droite, et cliquez sur **Insérer**.

Le symbole est remplacé par les informations réelles lorsque le message est affiché sur un lecteur.

Chapitre 11 Alertes E-mail

Vous pouvez envoyer des courriels aux personnes concernées lorsque des conditions d'alerte définies se produisent.

11.1 Configurer la Boîte de Messagerie

Avant de pouvoir envoyer un courriel à un compte de courriel, vous devez d'abord définir correctement la boîte de messagerie.

11.1.1 Configuration de la boîte de messagerie

1. Sur l'écran principal, cliquez sur **Configurer** sur la barre de menu et sélectionnez **Paramétrage E-Mail**. Cette boîte de dialogue s'affiche.

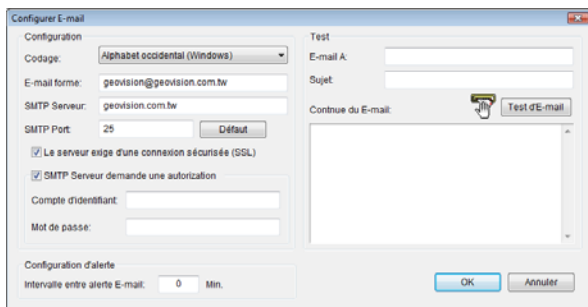


Figure 11-1

2. Dans le champ Codage sélectionnez le jeu de caractères et les symboles utilisés par le courriel.
3. Dans le champ Envoyeur du courriel, tapez votre adresse électronique.
4. Dans le champ Serveur SMTP, tapez l'adresse du serveur sortant.
5. Si votre serveur de courrier requiert une authentification SSL (Secure Sockets Layer) pour la connexion, sélectionnez **Ce serveur requiert une connexion cryptée (SSL)**.

6. Si votre fournisseur de services de courriel requiert une authentification pour l'envoi des courriels, sélectionnez **Le serveur SMTP requiert une authentification**, et tapez l'ID et le mot de passe du compte pour votre serveur SMTP.
7. Si vous voulez définir l'intervalle de temps entre chaque message électronique lorsqu'une alerte se produit, dans le champ Configuration des alertes, définissez un intervalle compris entre 0 et 1440 minutes.
8. Cliquez sur **OK**.

11.1.2 Envoi d'un courriel de test

Après avoir configuré votre boîte aux lettres, vous pouvez utiliser la section Test et envoyer un message vers votre propre compte de courriel pour tester.

1. Entrez votre propre adresse électronique dans le champ du courriel.
2. Entrez un objet pour votre courriel.
3. Tapez le message désiré dans le champ Contenu du courriel.
4. Cliquez sur le bouton **Tester le courriel**.

11.2 Envoyer des Messages Electroniques

Il y a plusieurs façons d'envoyer des messages électroniques.

1. Pour envoyer automatiquement des messages électroniques lorsque se produit une alerte, voir *Chapitre 8 Paramètres de notification*.
2. Pour envoyer manuellement des messages électroniques pour avertir une personne quelconque à tout moment, faites un clic droit sur un hôte dans Liste des hôtes ou sur la carte, sélectionnez **Envoyer E-Mail**, et saisissez l'adresse de courriel voulue et le contenu pour les alertes.

Chapitre 12 Prise en charge du basculement

Vous pouvez configurer jusqu'à deux serveurs de sauvegarde en cas de défaillance du serveur GV-GIS primaire. Lorsque le serveur primaire défaille, le serveur de sauvegarde reprend la connexion du serveur primaire, ce qui vous permet de bénéficier de services GIS ininterrompus.

1. Il est nécessaire de préconfigurer d'abord le serveur de sauvegarde avec les mêmes paramètres de compte que ceux de la station primaire.
2. Sur l'écran principal, sélectionnez **Système** sur la barre de menu, et sélectionnez Support basculement automatique. La boîte de dialogue ci-dessous s'affiche.

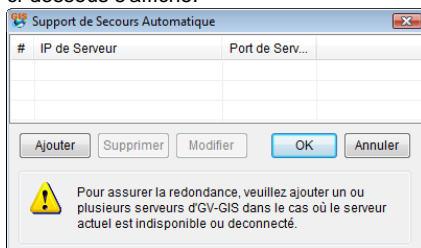


Figure 12-1

3. Cliquez sur le bouton **Ajouter** pour ajouter un serveur. Cette boîte de dialogue s'affiche.

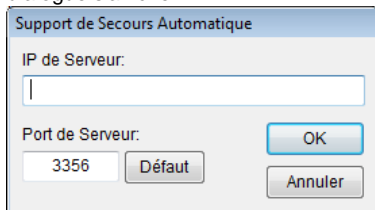


Figure 12-2

4. Tapez l'adresse IP du serveur de sauvegarde. Conservez le paramétrage de port par défaut, ou modifiez-le si nécessaire.
5. Cliquez sur **OK**. Lorsque le serveur GV-GIS primaire défaille, toutes les connexions des abonnés sont déroutées vers le serveur de sauvegarde.

Remarque: Une fois que la station primaire est prête à fonctionner de nouveau, il est nécessaire de fermer la station de secours pour que la connexion des abonnés soit rétablie sur le serveur primaire.

Annexe

A. Options de dongles

Vous disposez des options de dongles suivantes pour applications GV-GIS :

- GIS
- GIS + AVP
- GIS + VSM
- GIS + VSM + AVP
- NVR + LPR + GIS

B. Mise à niveau du dongle noir

Le dongle noir peut être mis à niveau pour ajouter de nouvelles fonctions ou améliorer le système. Pour la mise à niveau, vous devez regrouper les données de votre dongle et les envoyer à GeoVision. La mise à niveau est un service payant. La mise à niveau est un service payant. Pour mettre à niveau votre dongle, suivez la procédure ci-dessous:

1. Chaque dongle dispose d'un numéro de série qui lui est propre. Localisez ce numéro sur le côté du dongle. Il est utilisé par la suite dans l'attribution du nom des fichiers pour la mise à niveau.



Figure 1

2. Insérez le dongle dans l'ordinateur.
3. Dans le dossier GV, double-cliquez sur **GVUsbKeyUpClient.exe**. La boîte de dialogue suivante s'affiche.

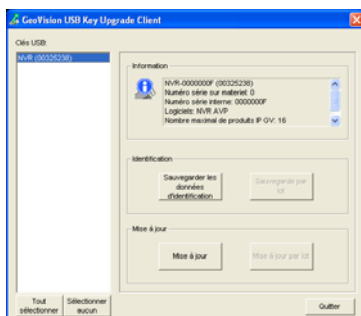


Figure 2

4. Pour extraire les données du dongle, cliquez sur **Tout Sélectionner**. Les informations du dongle s'affichent dans le champ des informations. Le numéro affiché pour "Numéro série sur matériel" doit être le même que celui du dongle.
5. Pour enregistrer les données sur votre ordinateur local, cliquez sur **Sauvegarder les données d'identification**. Si plusieurs dongles doivent être mis à niveau, cliquez sur Sauvegarde par lot. Les données des divers dongles seront enregistrés dans des fichiers distincts. Le fichier sera nommé d'après le numéro de série figurant sur le dongle et enregistré sous *.out. A titre d'exemple, si un numéro de série de dongle est 7116442, le fichier est nommé NVR-7116442.out.
6. Envoyez ce fichier de données à GeoVision, à l'adresse sales@geovision.com.tw. GeoVision examinera le fichier de données et vous renverra un fichier *.in. Le nom du fichier inclut également le numéro de série de ce dongle. Dans cet exemple, le fichier des données à renvoyer porte le nom "NVR-7116442.in".
7. Après avoir reçu le fichier mis à jour, insérez le dongle approprié correspondant au fichier .in que vous recevez et exécutez ensuite **GVUsbKeyUpClient.exe**.
8. Cliquez sur **Tout Sélectionner** pour lire le dongle, puis sur **Mise à jour** et ouvrez ensuite le fichier mis à jour pour mettre le dongle à niveau. Vous pouvez également sélectionner plusieurs dongles de la liste et cliquer sur **Mise à jour par lot** pour effectuer une mise à niveau des dongles en même temps. Assurez-vous que ces dongles correspondent bien aux fichiers de mise à jour que vous avez reçus.

C. Raccourcis

Raccourci	Description
F2	Pour ouvrir la fenêtre Compte pour le paramétrage ds comptes.
F3	Pour ouvrir la boîte de dialogue Rechercher pour rechercher les comptes.
F4	Pour aller sur la carte de suivi.
F5	Pour ouvrir ou fermer Liste des événements.
F6	Pour ouvrir ou fermer Liste d'enregistrement .
F7	Pour ouvrir la boîte de dialogue Requête étendue pour rechercher des lieux et des périphériques.
F8	Pour ouvrir la boîte de dialogue Paramétrage E-Map pour définir le niveau de zoom minimum de l'icône E-Map sur la carte de suivi.
F9	Pour ouvrir la boîte de dialogue Configuration du système.
F10	Pour ouvrir Navigateur d'événements.

D. Spécifications

Fonction	Quantité	Périphérique
Hôtes mobiles	Jusqu'à 500 hôtes (en fonction du dongle utilisé)	Serveur GV-Video GV-Compact DVR
Hôtes fixes	Illimité	GV-DVR/NVR GV-Video Server GV-Compact DVR GV-IP Cam GV-Speed Dome GV-Smart Box GV-I/O Box 8/16 Ports (module Ethernet) GV-LPR GV-DSP LPR Caméras IP d'autres constructeurs
Module E/S	9 unités	GV-I/O GV-I/O Box (4/8/16 Ports)
Visualisation en direct	16 vues	Hôtes mobiles + hôtes fixes
Visualisation du Plan	16 vues	Hôtes mobiles
Marqueur	Illimité	
ViewLog	1	Le programme Remote ViewLog doit être installé
Lecture Instantanée	1	